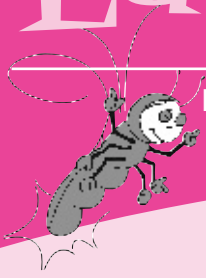


# La Luciole du Centre

Revue Régionale d'Éducation à l'Environnement



N° 8

édito

Le GRAINE Centre milite pour une éducation à l'environnement qui privilégie le projet et le terrain. Initiée à la campagne, l'éducation à l'environnement tend à s'épanouir en milieu urbain. N'avez-vous jamais observé une chélidoine<sup>1</sup> en plein cœur de Bourges, un crécerelle<sup>2</sup> à Tours ou un garrot<sup>3</sup> à Vendôme ? Au-delà de l'entrée naturaliste, l'environnement citadin permet d'aborder des problématiques telles que l'expansion des villes : transports, démographie, urbanisme...

Alors que sortir une classe d'enfants à Saint-Hilaire-les-Andrésis nécessite généralement d'ouvrir la grille de la cour, l'enjeu diffère au cœur de Chartres. Les contraintes logistiques et administratives existent et connaissent des parades que nous devons partager par l'échange d'expérience et la rencontre entre acteurs. Nous devons dépasser les phrases telles que : "nous ne pouvons pas à cause de..." bien qu'elles hantent parfois nos projets. De nombreux partenaires répondent présents si nous savons les solliciter ; à nous de jouer pour que les publics ruraux viennent découvrir la ville et ses richesses, pour que les citadins puissent appréhender l'écologie à leur porte, pour que les villes ne s'opposent pas aux campagnes, pour qu'un projet de société puisse se construire avec les enfants et pour les générations futures.

Face aux problématiques actuelles d'inondation, de pollution de l'air, de transport, la connaissance et la compréhension des systèmes et des logiques d'acteurs permettront d'imaginer un développement de l'homme plus respectueux de son environnement, qu'il soit rural ou urbain. ■

Nicolas Gagnon  
Coprésident chargé de la communication  
du GRAINE Centre



Beaucoup d'autres documents disponibles, à télécharger sur [www.lavieduboncote.info](http://www.lavieduboncote.info)

## L'Environnement Urbain

# Ma ville en rose



voir page 5

Entre Ville et Campagne  
Le Parc de la Gloriette



voir page 6

L'Argonne se rapproche  
de la nature

## SOMMAIRE

Éduquer à l'environnement urbain : Des approches multiples .....	3
Agenda 21 en milieu scolaire .....	4
Entre Ville et Campagne .....	5
Enquête publique, savoir mieux (ré)agir! ...	6
L'Argonne se rapproche de la nature .....	6
La prévention des risques commence à l'école .....	7
Ton quartier, ta ville, ton univers .....	8
Lig'Air .....	9
Le bruit .....	9
<b>Et les collectivités</b>	
Communauté d'Agglo Orléans Val de Loire ...	10
Communauté d'Agglo Tour(s) Plus .....	10
Ville de Blois .....	11
Ville de Bourges .....	11
Opération 1° de + .....	11
L'APIEU de Montpellier-Mèze .....	12
Carte d'identité d'une rue ou d'une place .	13
Ressources .....	14
Marcher, pédaler vers l'école .....	15
Un concours scolaire .....	15
L'adolescent et la nature "en" ville .....	16
La photo de la rédaction .....	16

**La ville est souvent perçue de manière négative : pollutions, bruits, nuisances, promiscuités... Pourtant 80 % des Français habitent en ville!**

**La ville est, certes un milieu artificiel, créé par l'Homme, mais c'est aussi un écosystème à part entière qui regroupe des enjeux économiques, sociaux et culturels : biodiversité, échanges, liens sociaux, organisations hiérarchisées... Une fourmière à l'échelle humaine, avec des repères, des codes et des limites bien déterminées.**

**Connaissons-nous notre ville ? N'est-ce pas notre rôle en tant qu'éducateur à l'environnement, d'apprendre à la connaître ? Les élus ne sont pas les seuls à pouvoir la transformer...**

**Connaître et comprendre, pour mieux agir. Tel est le rôle de ce numéro : vous donner des pistes pour appréhender la complexité de notre ville et comprendre son fonctionnement; apprendre à participer et à se positionner en tant que citoyen, afin de la transformer et la valoriser. En bref : voir ma "ville en rose", comme la couleur de ce numéro...! ■**



voir page 8

Ton quartier, ta ville,  
ton univers



voir page 10

Et les collectivités ?



# Éduquer à l'environnement urbain :

## Des approches multiples

**Qu'est-ce que l'éducation à l'environnement urbain ? Y a-t-il des spécificités à cette approche ? Au fil des échanges et des réflexions engagés au sein du réseau Citéphile se révèle une grande diversité des initiatives et des approches de l'éducation à l'environnement urbain. Il se confirme ainsi que l'éducation à l'environnement urbain possède de multiples facettes et ne se laisse pas facilement enfermer dans les définitions ni les appartenances.**

L'éducation à l'environnement urbain se pratique et s'affirme en France depuis quinze, vingt, vingt-cinq années ou plus, selon les points de vue et les acteurs. Or, plutôt que par des définitions, c'est à travers sa pratique qu'elle se décrit le mieux. Ainsi, éduquer à l'environnement urbain peut correspondre à des pratiques et à des niveaux d'engagement réellement variés :

**Parcourir la ville** pour la découvrir, comprendre ceux qui l'ont fait, ceux qui la gèrent, ceux qui l'imaginent pour demain et finalement apprendre à mieux y vivre ensemble.

**Observer la ville** à travers des "regards croisés" de différentes disciplines pour en percevoir la complexité et la richesse, identifier les contradictions et les contraintes, envisager les solutions au bénéfice de ses habitants et des activités qu'elle porte.

**Rencontrer les multiples acteurs** de la ville, urbanistes, aménageurs, décideurs ou encore les lieux de culture, les associa-

tions d'habitants ou de commerçants, les médiateurs et agents de la "cohésion sociale" (politique de la ville), afin de se construire une représentation des nombreux enjeux de la cité.

*"La diversité des pistes nous montre une éducation à l'environnement urbain à la croisée des chemins"*

**Appréhender "l'écologie urbaine"** à travers les questions de la production d'eau potable, de l'assainissement, des transports et déplacements, de la qualité de l'air, du bruit, de la production et de la consommation d'énergie, de l'aménagement et la consommation d'espace, de la nature en ville.

**Interroger, débattre, analyser** ces différents enjeux pour se projeter soi-même comme citoyen et citoyen, dans un quartier et une ville en mouvement, prendre position, affirmer ses propres choix pour l'avenir de sa ville.

Finalement, **s'engager, participer à la "vie de la cité"** dans le cadre d'un groupe d'habitants, d'un atelier de réflexion ou d'action, d'une association, d'un projet de quartier...

La diversité des pistes envisagées par ces quelques exemples nous montre une éducation à l'environnement urbain à la croisée des chemins, entre éducation

Citéphile  
citephile-infos@citephile.org  
www.citephile.org



relative à l'environnement, éducation populaire, éducation civique ou éducation au développement durable, contribuant à sa manière à ces différents mouvements éducatifs essentiels. C'est probablement tout l'intérêt de cette approche originale : être source d'idées et de pratiques renouvelées pour nos pratiques éducatives concernant des participants qui vivent, pour 80 % d'entre eux, en ville! ■

Luc Blanckaert,  
Président de Citéphile  
Réseau national d'éducation à l'environnement urbain

**Début des années 70 :**  
**Expérimentation de l'éducation au patrimoine...**

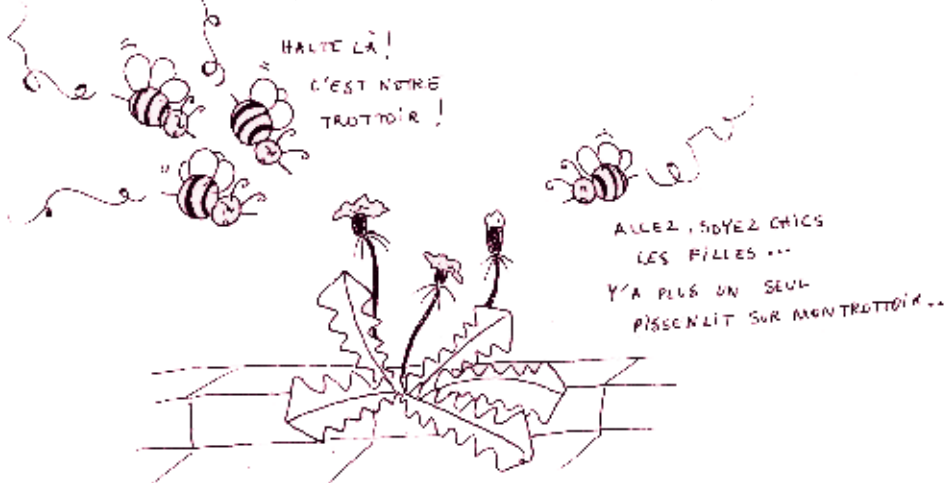
**1977 : Création des CAUE**  
(voir page 14)

**Début des années 80 :**  
**Création des APIEU (voir page 12) de Montpellier et Besançon et du Centre d'initiation à l'environnement urbain (CIEU) à Arras**

**1984 : Année de la Ville**

**1989 : Création de la politique de la Ville**

**1994 : Naissance de Citéphile**



# Agenda 21 en milieu scolaire

**L'idée d'Agenda 21 des écoles Racault et Pitard à Tours a fleuri au printemps 2006. Elle est la continuité d'un travail mené entre la Ville et l'Éducation nationale et concrétisé en 2002 par les Classes-Ateliers-Environnement.**

Penser "Agenda 21" n'est pas le fruit du hasard car l'éveil à une conscience collective éco-citoyenne ne suffit pas pour une telle prise de décision. Elle n'est pas étrangère à la prise de position antérieure de deux directeurs d'école déjà engagés et personnellement sensibles aux questions relatives au développement durable. Plusieurs facteurs ont contribué directement ou non à ce qui nous paraît désormais comme une

évidence. Comment une collectivité peut s'engager vers des stratégies annoncées à Rio en 1992 et oser une certaine autonomie de pensée et d'actions futures ?

Le fonctionnement des Classes-Ateliers-Environnement a permis une initiation aux questions environnementales en privilégiant le volet biodiversité. 5 classes de Racault et 2 classes de Pitard ont ainsi développé des projets divers : écosystème de la haie, mur de pierre comme milieu de vie extrême, migrations animales, transports en ville et pollution de l'air...

*Des outils d'évaluation vont d'abord être imaginés par les élèves pour établir un diagnostic du milieu de vie "école".*

En mars 2006, une haie champêtre est plantée dans la cour de Racault. En fin d'année, l'école Pitard a organisé une matinée sur le développement durable à l'intention des parents. Lorsque les mots "Agenda 21" ont été prononcés, les graines qui sommeillaient déjà dans la matière grise fertilisée de ces



Photo : Véronique Philippot

écoles ont tout naturellement germé.

Une première réunion d'informations sur les procédures propres aux Agendas 21 a eu lieu en juin avec l'équipe pédagogique de Racault. Ce projet devient projet d'école et la constitution du comité de pilotage devrait suivre. Des outils d'évaluation vont d'abord être imaginés par les élèves pour établir un diagnostic du milieu de vie

"école". Afin de soutenir cette phase préliminaire indispensable pour aboutir à des propositions concrètes (d'abord de nature comportementaliste), une classe de Racault participe aux Classes-Ateliers Environnement. Le projet porte bien sûr sur le Développement Durable, le site de la Charprairie devenant un terrain d'expérimentations. Les élèves apprendront à porter un autre regard sur la biodiversité, la gestion des ressources et les contraintes liées à la restauration sur le site. ■

Outil

La Ville en Valise

[www.robins-des-villes.org](http://www.robins-des-villes.org)

La "Ville en Valise" est un outil pédagogique destiné à aider les enseignants des classes de maternelle, de primaire et de collège à développer des projets sur le thème de l'environnement urbain. Cet outil synthétise les apprentissages fondamentaux sur la lecture de plans, du paysage urbain et de la ville en général.

Diffusion de la première édition prévue au dernier trimestre 2007

Véronique Philippot

## Vers une démarche participative

La généralisation de l'EEDD (Éducation à l'environnement pour un développement durable) pour tous les élèves du territoire national a ouvert la porte à des démarches de type "Agenda 21" en milieu scolaire.

En effet cette éducation va bien au-delà d'un enseignement sur le développement durable et prend vraiment du sens lorsqu'elle articule de façon cohérente les projets pédagogiques avec la vie et la gestion des communautés de vie que sont les écoles, les collèges et les lycées.

S'engager dans un Agenda 21, c'est avant tout avoir la volonté de créer une dynamique en partant des spécificités et de l'état des lieux de l'établissement mais aussi des intérêts exprimés par chacun au sein d'un comité de pilotage. Ainsi peut se construire de façon participative et dans la durée une démarche qui prend la forme d'un document écrit : le "programme d'action" accompagné d'un échéancier intégrant des évaluations régulières.

Si certains Agendas 21 deviennent des projets pilotes d'envergure, d'autres restent dans la modestie du quotidien. Par contre, tous ont à prendre en compte la complexité, les liens avec le territoire et s'appuient sur la transversalité des approches. ■

Yannick Bruxelles



Photo : Véronique Philippot





## Le Parc de la Gloriette à Tours

**La plaine de la Gloriette est un espace naturel de 60 ha situé en pleine agglomération et géré par la ville de Tours. Aménagé depuis sept ans pour l'accueil du public, c'est un lieu privilégié de sensibilisation à la nature et de (re)découverte de la campagne, pour petits et grands.**

Le public y vient avant tout se détendre, "renouer un contact avec la campagne" et se "déconnecter de la ville". Ainsi, au gré de la promenade et du hasard, on peut goûter aux joies de l'aire de jeux, découvrir le jardin potager, faire un parcours dans les arbres ou encore prendre un sentier à travers champs.

L'aménagement et l'entretien du site s'inscrivent dans une démarche de développement durable : arrosage par éoliennes ou cultures associées au potager, travail avec des associations d'insertion, échanges favorisés entre les visiteurs d'âges et de milieux sociaux très diversifiés... L'animation et l'entretien sont assurés par quatre employés et par des partenariats avec des structures locales : notamment l'association « Un Brin de jardin », le Centre de formation professionnelle et de promotion agricoles et la Société d'horticulture de

Touraine (SHOT) pour la partie entretien/aménagement; Et la SHOT, le Club d'astronomie de Touraine, la Maison des jeux pour la partie animation. Des manifestations grand public sont régulièrement organisées (festival des cerfs-volants), ainsi que des animations, sur les thèmes du potager, du ciel, du vent, de la vannerie... L'objectif est avant tout de passer un bon moment et de sensibiliser à la nature, en privilégiant des approches artistiques, manuelles, imaginaires ou ludiques.

Plus de 1 500 enfants par an sont également accueillis dans le cadre des ateliers pédagogiques, essentiellement des écoles élémentaires de Tours. Les thèmes proposés sont l'eau, le potager, les plantes,



Photo : Sophie Legland

**L'animation et l'entretien sont assurés par quatre employés et par des partenariats avec des structures locales**

les déchets ou encore le vent. Il s'agit ici de sensibiliser les enfants à l'environnement et aux petits gestes quotidiens qu'ils peuvent mettre en œuvre. Les activités sont à caractère pratique, expérimental, scientifique (une parcelle du potager est cultivée par les enfants). Des parcours dans les arbres, avec les centres de loisirs, permettent une approche différente de la nature, plus "tactile" et sportive.

L'acquisition d'une maison (et donc de bureaux) sur le site offre de nouvelles perspectives d'évolution, en terme d'activités proposées, de période d'accueil (hiver) ou encore de suivi auprès des enseignants. ■

Sophie Legland



Photo : Sophie Legland

**Pour en savoir plus**  
024776 1031 - [www.tours.fr](http://www.tours.fr)



## Enquête publique savoir mieux (ré)agir!

La réalisation des projets susceptibles d'affecter l'environnement est précédée d'une enquête publique (article L 123-1 du code de l'environnement)

L'enquête est engagée par le préfet, conduite par un commissaire-enquêteur désigné par le président du tribunal administratif et organisée dans la mairie concernée par le projet. Il s'agit d'une procédure qui permet au citoyen d'être informé et d'exprimer ses appréciations et ses suggestions. L'idée est d'inscrire ses observations sur un registre et si possible discuter avec le commissaire enquêteur.

Pourquoi les enquêtes publiques sont-elles si peu fréquentées ? Leur publicité est insuffisante : généralement une annonce légale dans la presse locale un mois avant avec affichage en mairie. Il faut ensuite se déplacer dans les mairies aux horaires d'ouverture pour y consulter un dossier déjà "ficelé" et rébarbatif pour les non-initiés (résumé non technique, étude d'impact sur l'environnement, plans...).

Après l'enquête, le commissaire enquêteur rédige un rapport relatant l'enquête et les réactions du public. Il y donne son avis personnel et motivé, favorable dans la plupart des cas en dépit d'éventuelles contestations. S'il est indépendant et impartial, celui-ci n'est qu'un simple citoyen qui manque parfois de compétences techniques. Il arrive aussi qu'il soit quelque peu "conditionné" par un pétitionnaire qui lui présente son projet sous un jour favorable.

Le préfet autorise alors ou non le projet. L'ultime recours est le tribunal administratif, qui peut annuler la décision du préfet, avec éventuellement une suspension en référé (procédure d'urgence), facilitée en cas d'avis défavorable du commissaire enquêteur.

Même si les dépositions sont souvent peu écoutées, il faut saisir cette opportunité de participer aux décisions pour veiller au respect de l'intérêt général et de l'environnement. ■

Patrice Devineau  
Juriste en droit de l'Environnement  
à Sologne Nature Environnement

D'autres infos sur : [www.grainecentre.org](http://www.grainecentre.org)  
(rubrique : Dossier > EE Urbain)

# L'Argonne se rapproche de la Nature

**L'association pour l'Amitié à l'Argonne et dans l'Orléanais a pour objectif de rassembler les habitants afin de vivre le mieux possible ensemble malgré les différences en rapprochant le milieu urbain et rural.**



**Entretien avec  
Séverine Pineau,  
animatrice**

**La Luciole : Selon vous quelles sont les caractéristiques du public urbain ?**

**Séverine Pineau :** Tout d'abord, j'observe une difficulté à rapprocher ce public avec la nature et surtout les sensibiliser à sa protection. Ils sont entourés d'immeubles et de béton, il est difficile de sortir de cet environnement urbain. J'ajouterais également qu'ils sont hyperactifs. Ils sont motivés pour diverses activités mais ont du mal à rester concentrés. Il est donc essentiel d'être organisé et de bien cadrer ses animations.

**La Luciole : Quelles sont vos méthodes pédagogiques ?**

**Séverine Pineau :** Ayant étudiée la relaxologie, j'essaie de permettre à ses enfants de se sentir vivants, de sentir leur corps, d'apprendre la sensation d'appartenir à la nature. Par exemple, j'utilise beaucoup les dessins centrés, les mandalas, afin qu'ils puissent se recentrer sur eux-mêmes et canaliser leurs énergies. Ils prennent ainsi conscience que l'humain appartient à la nature et que la ville aussi fait partie de l'environnement naturel.

**La Luciole : Quels sont vos prochains projets en éducation à l'environnement urbain ?**

**Séverine Pineau :** Depuis la fin du mois de septembre, la venue d'une nouvelle animatrice qualifiée a enrichi nos animations nature et nos techniques. Nous avons pensé renouveler l'organisation d'un camp de vacances dans une ferme pédagogique déjà réalisé une première fois il y a quelques années avec succès ainsi que de développer un jardin familial où n'importe quelle famille du quartier pourrait faire quelques plantations afin de renouer avec la terre et de profiter de produits naturels.



**Amitié à  
l'Argonne et  
dans l'Orléanais**  
39 rue du Colonel O'Neil  
45000 Orléans



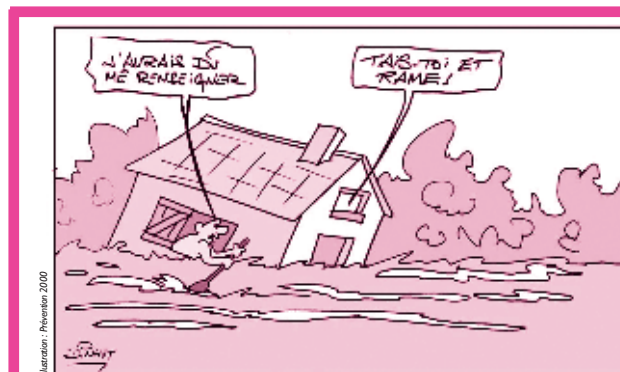
## Les Vignerons Associés

Plusieurs hectares de vignes sont loués par des particuliers afin de s'initier à la viticulture et ainsi se rapprocher de la nature. Les enfants des établissements scolaires et de l'association, ainsi que les adultes participent ensemble à l'élaboration de jus de raisin naturel et de vins orléanais récemment labellisés AOC. La certification biologique de cette production est en cours et des essais de techniques bio dynamiques se développent.

Le parc de la fontaine de l'Étuvée et des domaines agricoles de la région (Ingré, Mareau-aux-Prés...) permettent aux habitants de découvrir les productions que la nature nous offre : travail en commun dans les vignes (vendanges réalisées par les enfants, suivi et entretien des vignes avec les Vignerons Associés), mise à disposition chez des producteurs des surplus de fruits pour produire des jus naturels, ramassage de mûres pour réaliser des confitures...

## Le Parc en Danger...

Une partie de ce parc est volontairement en friche afin que les habitants observent le développement naturel de la végétation. Malheureusement aujourd'hui, un parc immobilier veut pointer son nez ! Des habitants des alentours se sont rassemblés afin d'exprimer leur désaccord, mais les chances de sauver cet espace naturel sont minces...



## La prévention des risques commence à l'école

Campagne UNESCO 2006/2008



**Le risque majeur est la possibilité qu'un événement d'origine naturelle ou anthropique occasionne des dommages importants pouvant parfois dépasser les capacités de réaction de notre société.**

Les villes sont particulièrement concernées car la concentration de population et la présence de nombreuses infrastructures les rendent hautement vulnérables.

Kobe, Toulouse, la Nouvelle-Orléans constituent quelques exemples édifiants.

Pour minimiser l'impact de ces phénomènes rares et violents, il est indispensable de mettre en œuvre une politique de prévention

qui comprendra un volet d'éducation à la prévention des risques majeurs.

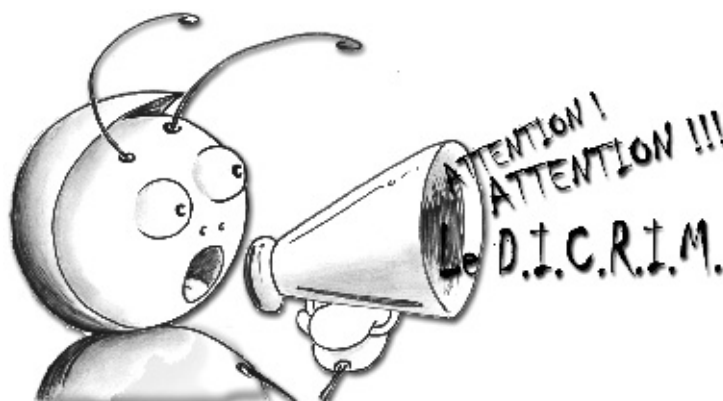
### *Pourquoi cette éducation aux risques est-elle indispensable ?*

Parce que les citoyens doivent entreprendre une véritable démarche personnelle, visant à s'informer sur les risques qui les menacent individuellement et sur les mesures à adopter. Ainsi chacun doit engager une réflexion autonome

me, afin d'évaluer sa propre vulnérabilité, celle de son environnement (habitat, milieu, etc.) et de mettre en place les dispositions pour la minimiser. En d'autres termes, le citoyen doit être actif et averti.

Cette attitude ne peut être le fruit que d'une stratégie éducative à long terme.

Sur la Loire, "Memo'Risks, le DICRiM jeune" est une action qui associe l'établissement scolaire et la ville dans une démarche originale de sensibilisation des populations. ■



### Pour toute information

Olivier Schick  
Association Prévention2000  
mel@prevention2000.org  
02 47 20 00 28



# Ton quartier, ta ville, ton univers

## Comment allier développement personnel, scolaire et écocitoyen au sein des quartiers prioritaires de la ville d'Orléans ? C'est le défi que se sont lancés les jeunes du Club Espace AESCO.

L'AESCO (Association d'aide à l'équipement scolaire et culturel) existe depuis 1993, possède ses locaux au quartier La Source. L'association a conduit de nombreux projets liés à l'espace. Cette année, la volonté était unanime auprès des jeunes et de l'équipe de s'engager dans une démarche de sensibilisation des quartiers Argonne et La Source pour la préservation de l'environnement.

Aussi, deux projets de ballons météorologiques (*outils utilisés par le Centre national d'études spatiales (CNES) pour l'étude de l'atmosphère qui atteignent une altitude de 30 km*) ont vu le jour.

Initié en septembre 2005, ce projet a connu son aboutissement par un lancement au stade d'Orléans-La Source, le 1<sup>er</sup> juillet 2006, mêlant jeunes passionnés d'horizons divers, regardant tous dans la même direction : **le ciel!**

Chacun des ballons possédait des défis correspondant aux attentes des jeunes, qui en ont défini les expériences, les ont menées et analysées. Une vraie démarche expérimentale!

Le premier ballon, tout à base d'engrenages, comportait un système de mesure de pression, de mesure de températures et de prise de photos. Les jeunes de 11 à 14 ans, à la Maison de l'animation de la CAF à Argonne, ont donc pu aborder l'atmosphère tout en étudiant des notions

inscrites à leurs programmes scolaires. Le deuxième ballon, élaboré par les jeunes de 15 à 20 ans du quartier La Source s'en sont donnés à cœur joie dans les expériences environnementales : capteurs de pression et de températures électroniques, repérage de la couche de gaz à effet de serre par mesure du rayonnement Infrarouge, alimentation des expériences par des cellules solaires pour éviter les piles si possible. Le tout recueilli au sol en temps réel par ondes radios.

25 jeunes ont pu y trouver leur compte. Zakaria a mené en parallèle un TPE (Travaux personnels encadrés) sur les biocarburants, Raza a pu mettre à profit son travail sur l'optique pour le BAC, Benjamin a pu faire du bricolage et découvrir les caractéristiques de l'air, Maxime a découvert que, décidément, les prévisions météorologiques ne sont pas une science... exacte.

Mais que sont devenus les ballons me direz-vous ? Et bien le deuxième a été retrouvé et ramené intact à Allonnes (21), soit 70 km de parcouru. Nous sommes toujours sans nouvelles du premier.

Alors si un jour, au détour d'un champ, vous découvrez une boîte en polystyrène reliée à un parachute et une étoile en aluminium, faites un geste ! C'est pour l'environnement... ■

François-M. Bouton

### Porteur du projet :

Association AESCO  
18 allée Adélaïde de Savoie  
45000 Orléans  
02 38 63 83 43  
information.aesco@wanadoo.fr

### Responsables du projet :

Naïma EL MERNISSI et François-M. BOUTON

### Nombre de Jeunes : 25

### Financement :

Contrat de ville Agglo OSEO-ANVAR (*fond pour l'innovation*)  
Conseil régional du Centre  
Conseil général du Loiret  
Ville d'Orléans  
DDJS 45



## À voir

### La qualité de l'air Enjeu pour l'éducation à l'environnement et à la citoyenneté

Coordination : Elodie Le Thiec, IFREE  
Actes de l'université d'été des 5 au 9 juillet 1999 - 116 p.  
ISBN : 2-913284-03-5

Les enjeux de la qualité de l'air : aspects institutionnels et socio-économiques. Le problème de la législation en France et à l'échelle planétaire. Explication de la mesure de la qualité de l'air. Effets de la pollution sur l'organisme humain. Présentation des mesures à prendre pour lutter contre cette pollution. La place de ce problème dans les programmes scolaires.

Photo : François-M. Bouton

Photo : François-M. Bouton



## En savoir plus...

### Partenaires

**Techniques :**  
CNES  
Planète Sciences  
Ville d'Orléans

### Objectifs et démarches :

- Initier et développer la démarche expérimentale

Mettre en œuvre une démarche collective de projet

- Découvrir et étudier l'environnement atmosphérique terrestre
- Étudier et mettre en œuvre une énergie renouvelable : l'énergie solaire

### Public :

Jeunes de 11 à 20 ans, au sein des quartiers prioritaires de la ville d'Orléans, dans le cadre d'un club de jeunes

### Mise en valeur du projet :

- Réalisation d'un CD-ROM
- Mise en ligne Internet des résultats d'expériences
- Expositions des travaux lors de manifestations publiques
- Communication des résultats et analyse auprès des partenaires



### Lig'Air

135 rue du Faubourg Banner  
45 000 Orléans  
02 38 78 09 49  
[www.ligair.fr](http://www.ligair.fr)

Lig'Air est l'association de surveillance de la qualité de l'air de la région Centre. 26 stations sont installées dans les 9 grandes agglomérations et mesurent, en permanence, les polluants réglementés (dioxyde d'azote, dioxyde de soufre, ozone, particules en suspension, monoxyde de carbone, benzène, plomb, arsenic, nickel, cadmium).

Au quotidien, Lig'Air diffuse les indices de la qualité de l'air respiré par chacun. En période de pollution, Lig'Air informe la préfecture qui déclenche la procédure d'information et de recommandations de la population sensible de la zone concernée et prend des mesures, si nécessaire.

La création des "ballons météo" va permettre la sensibilisation des plus jeunes à l'élément air et une meilleure connaissance de notre atmosphère.

Carole Flambar



### Pour en savoir +

Centre d'information et de Documentation sur le Bruit  
12-14 rue Jules Bourdais - 75017 Paris  
01 47 64 64 64 - [www.cidb.org](http://www.cidb.org)

### "L'Oreille futée"

**Public concerné :** 8/12 ans collège-lycée (2 niveaux de difficulté)  
**Support :** parcours de 75 cases, cassette "Devinette sonore", cartes à jouer  
**Réalisation Éditeur :** Mille Feuilles  
**Tarif :** 40 euros

Ce jeu fait partie d'un programme éducatif qui permet une sensibilisation à l'environnement sonore et une prévention contre le bruit.

### Contact :

Mille Feuilles APIEU - 83 rue A. Durafour - 42 100 Saint-Étienne  
04 77 25 98 06 - [apieumillefeuilles@wanadoo.fr](mailto:apieumillefeuilles@wanadoo.fr)

## Le Bruit

Le bruit est présent partout. Le bruit ou plus précisément la nuisance sonore peut différer selon notre environnement, notre type de logement et notre environnement de travail. La recherche en bruit environnemental nous montre l'impact d'un niveau de nuisance sonore trop élevé sur notre qualité de vie et notre santé.

Le Centre d'information et de documentation sur le bruit (CIDB) peut servir dans vos recherches pour améliorer l'isolation de votre logement ou encore la connaissance de la réglementation et des dernières lois en terme de nuisances sonores.

Le CIDB est une association loi 1901 dont la mission est d'informer, sensibiliser, documenter et former sur le thème de la protection de l'environnement sonore. Créé en 1978 à l'initiative du ministère de l'Environnement, le CIDB est l'interlocuteur privilégié tant du grand public que des quelques 1 000 organismes publics ou privés intervenant dans le domaine de la lutte contre le bruit. ■



# Et les collectivités ?

Les collectivités sont aussi actrices de la Ville à part entière et de l'éducation à l'Environnement; surtout du fait de leurs compétences en matière d'aménagement du territoire et d'environnement (gestion des déchets, assainissement, protection des milieux naturels...). Pour ce numéro spécial

sur l'Éducation à l'environnement urbain (EEU), la Luciole a décidé de donner la parole aux collectivités de la région Centre, dans cette page. Pour ne pas oublier qu'elles peuvent être aussi des partenaires (et pas seulement financiers) utiles dans vos montages de projets d'EEU.

## Communauté d'Agglomération Orléans Val de Loire

### Communauté d'Agglomération Orléans Val de Loire (AggLO)

22 communes (dont Orléans)  
273 000 habitants

Thèmes des animations :  
Déchets, consommation, développement durable.

Site : [www.agglo-orleans.fr](http://www.agglo-orleans.fr)

(rubrique animations-environnement dans page compétence gestion des déchets)

Contact : Sandy GOLL

02 38 56 10 41

[sgoll@agglo-orleans.fr](mailto:sgoll@agglo-orleans.fr)

L'environnement, ce n'est pas seulement la nature et les petits oiseaux... Il s'agit bien de ce qui NOUS entoure. La ville est donc bien un milieu à respecter. On constate pourtant qu'il n'est pas plus respecté que les autres! Je propose des animations dans les structures de l'AggLO d'Orléans, en lien avec les problématiques que nous traitons : déchets, développement durable... L'objectif commun : faire prendre conscience aux enfants (et adultes) de leur devoir de citoyen. Et je me suis rendue compte que les citoyens se déresponsabilisent facilement (les collectivités prennent en charge la collecte des déchets, l'entretien des rues...) et oublient presque être à l'origine de ces pollutions! On minimise nos actes et leurs impacts. D'où l'importance d'actions d'éducation à l'environnement en milieu urbain!

Sandy Goll  
Animatrice Environnement

## Communauté d'Agglomération Tour(s) Plus

### Communauté d'Agglomération Tour(s)Plus

14 communes (dont Tours)  
270 000 habitants

Thèmes des animations :  
Déchets, Bruit, Transports, Air, Énergie  
Site : [www.agglo-tours.fr](http://www.agglo-tours.fr)

Contact : M. Jean-Pascal Duprat,  
Directeur du Service Environnement  
02 47 80 11 11

Depuis sa création en 2000, Tour(s)Plus a été dotée par ses communes membres d'importantes compétences en matière de développement durable.

Les questions environnementales constituent une priorité de l'agglomération, au travers de services fondamentaux rendus au citoyen, comme la collecte, le tri et le traitement des ordures ménagères, l'assainissement des eaux usées et enfin la promotion des transports urbains et des circulations douces (en particulier des 2 roues).

Tour(s)Plus intègre aussi les préoccupations écologiques dans l'ensemble de ses projets de construction et dans la gestion de ses équipements. De même, elle conduit des actions en matière de lutte contre toutes formes de pollution (air, bruit...) et a lancé depuis 2005 plusieurs initiatives de sensibilisation en matière de réduction des déchets et de la consommation énergétique.

Tour(s)plus



Nettoyage à Orléans avec des jeunes de l'ASELQO\*



Tri sélectif à T

\*ASELQO : Animation sociale éducative et de loisirs des quartiers d'Orléans





## Opération 1° de +

En partenariat avec les Petits débrouillards, Gaz de France, La Caisse d'Épargne et la Région, l'ADEME a organisé une opération d'envergure. Les objectifs : sensibiliser les élèves (des écoles primaires de la région) aux problématiques liées aux changements climatiques et au développement durable et diffuser la mallette "1° de +" auprès des enseignants.

La mallette pédagogique "1° de +", construite autour d'ateliers ludiques, aborde les questions d'atmosphère, les climats, les effets de l'activité humaine et les gestes de la vie quotidienne. 210 mallettes, accompagnées d'une formation, ont ainsi été distribuées aux enseignants de la région Centre.

Le 2<sup>e</sup> temps fort de l'opération a été l'organisation d'un concours, ouvert aux écoles disposant d'une mallette.

### Les objectifs du concours :

- Réaliser une "charte environnementale" pour sa ville ou son établissement scolaire,
- Valoriser une action (selon 3 thématiques : énergie, déplacements, déchets) déjà réalisée parmi celles décrites dans la Charte.

Affaire donc à suivre... et un bel exemple pour nos collectivités !

Sandy Gall

Ils ont voulu frapper les esprits en réalisant des slogans et affiches installées dans l'école. "Trier c'est pas sorcier!"; "Ne me jette pas n'importe où, sinon prends garde à mon courroux!" ou encore "Le recto-verso, c'est plus rigolo!". Et aussi des corbeilles "2° chance" et des carnets "Écritout" réalisés avec les chutes de la photocopieuse. Toutes ces idées ont été approuvées par tous (y compris des enseignants). À la veille d'une nouvelle année scolaire, je peux vous confirmer que notre projet sera reconduit et que l'idée d'un "pédibus" à Olivet va être étudiée...

Nadine Le Gallo  
(Enseignante des CM<sub>2</sub> lauréat)

### En savoir plus

Les Petits Débrouillards du Centre  
02 47 31 95 12  
apdc@wanadoo.fr

également en prêt auprès de l'ADEME Centre  
02 38 24 00 00



"Dans la classe, certains élèves ont même proposé de mettre un pull en plus pour gagner 1° de chauffage : 1° de moins pour un pull en + !"  
slogan trouvé par les CM<sub>1</sub> de Florence Bonneric

## Ville de Blois

La ville de Blois est investie depuis les années 80 dans une politique de gestion des nuisances sonores. L'aspect environnemental est venu s'ajouter naturellement aux prérogatives du service. Le bruit, les pigeons, l'usine des eaux, la grippe aviaire ou encore les friches font partis notamment des préoccupations des habitants. Une fois interpellé par les habitants ou lors d'actions de sensibilisation avec les partenaires, l'objectif est d'informer, de sensibiliser le public et de le responsabiliser. L'environnement urbain est un domaine qui prend de l'importance au niveau national, ce qui engendre un questionnement plus important sur le plan local. Les habitants étant de mieux en mieux informés (médias, Internet...), il nous faut aussi tendre vers plus de formation du personnel pour apporter les réponses adaptées dans un souci de dialogue et de recherche du compromis. Parfois nous arrivons à un paradoxe dans

la mesure où certains habitants souhaitent davantage de nature en ville sans en accepter parfois les inconvénients.

Christelle Genre

## Ville de Blois

52 000 habitants  
Site : [www.ville-blois.fr](http://www.ville-blois.fr)

Contact : Christelle Genre,  
Responsable du service Hygiène,  
sécurité environnement  
02 54 44 50 50  
[christelle.genre@ville-blois.fr](mailto:christelle.genre@ville-blois.fr)

## Ville de Bourges

La ville de Bourges a initié en 2003 son Contrat Environnemental avec les Berruyers, transformé en 2005 en Agenda 21 local. Parmi l'ensemble des orientations retenues, certaines sont en relation directe avec l'Éducation à l'Environnement vers un développement durable (EEDD) pour que chacun, à son niveau, puisse contribuer à préserver l'environnement.

La ville de Bourges a intégré un volet environnemental dans les actions à destination des enfants : écoles et centres de loisirs. L'implication de la Ville en faveur de l'EEDD consiste donc à mettre en œuvre des actions à destination du grand public. C'est-à-dire des expositions, manifestations, visites, publications, opérations sur le terrain...

La Ville de Bourges a été, en 2003, ville pilote pour la mise en œuvre de la généralisation de l'EEDD à l'échelle nationale. 12 écoles primaires de Bourges ont participé à cette expérimentation. Pour de nombreux projets, la municipalité a été partenaire (visite d'installation, matériel, terrain...).

Roland Narboux,  
Maire adjoint de Bourges chargé du Tourisme,  
de l'Urbanisme et de l'environnement

## Ville de Bourges

72 500 habitants  
Site : [www.bourges.fr](http://www.bourges.fr)

Contact : Service Presse  
Thierry Benoit  
Claire Gimonet  
02 48 57 81 43 - 80 12  
[presse@ville-bourges.fr](mailto:presse@ville-bourges.fr)







# Carte d'identité d'une rue ou d'une place

D'après "Être et bien être dans sa ville" - APIEU Montpellier-Mèze - Illustrations : Laurent Mary

Compter pendant 2 min :

Nom :

Prénom :

Heure :



À cet endroit, il y a aussi :

Cet endroit est :

(entourer les mots qui conviennent)

Calme

Bruyant

Sombre

Lumineux

Sale

Propre

Vieux

Neuf

En bon état

En mauvais état

Largeur (en pas) :  
Longueur (en pas) :

Trottoirs  Oui  Non

Nombre d'étages des bâtiments :

Est-elle :    

Où se renseigner.  
Comment s'organiser ?

### Les numéros incontournables !

Rectorat de l'Académie Orléans - Tours  
02 38 79 38 79 - [www.ac.orleans-tours.fr](http://www.ac.orleans-tours.fr)  
Conseil régional du Centre  
02 38 70 31 63 - [www.regioncentre.fr](http://www.regioncentre.fr)  
Direction régionale de l'environnement  
(DIREN Centre)  
02 38 49 91 91 - [www.centre.ecologie.gouv.fr](http://www.centre.ecologie.gouv.fr)  
Ministère de l'écologie et du développement durable  
01 42 19 15 51 - [www.ecologie.gouv.fr](http://www.ecologie.gouv.fr)  
Centre régional de documentation pédagogique (CRDP Centre)  
02 38 77 87 77 - [www.ac-orleans-tours.fr/crdp](http://www.ac-orleans-tours.fr/crdp)  
ADEME Centre  
02 38 24 00 00 - [www.ademe.fr/centre](http://www.ademe.fr/centre)

Conseil en Architecture, Urbanisme et Environnement (CAUE)  
■ CAUE du Cher  
02 48 50 75 18 - [www.archi.fr/CAUE18](http://www.archi.fr/CAUE18)  
■ CAUE de l'Indre  
02 54 27 37 37 - [caue.36@free.fr](mailto:caue.36@free.fr)  
■ CAUE d'Eure-et-Loir  
02 37 21 21 31 - [www.caue28.org](http://www.caue28.org)  
■ CAUE du Loir-et-Cher  
02 54 51 56 50 - [caue41@wanadoo.fr](mailto:caue41@wanadoo.fr)  
■ CAUE du Loiret  
02 38 54 13 98 - [www.caue45.fr](http://www.caue45.fr)

### Des sites incontournables :

[www.robinsdesvilles.org](http://www.robinsdesvilles.org)  
Connaître, partager, transformer notre cadre de ville  
[www.citephile.org](http://www.citephile.org)  
Réseau national d'éducation à l'environnement urbain  
[www.cieu.org](http://www.cieu.org)  
Le Centre d'Initiation à l'Environnement urbain  
[www.fncaue.asso.fr](http://www.fncaue.asso.fr)  
La Fédération Nationale des CAUE  
[www.fcpn.org](http://www.fcpn.org)  
La Fédération des Clubs Connaître et Protéger la Nature

### Vidéo

#### Dans mon quartier coule une rivière

Les écologistes de l'Euzière - 2003 - vidéo 52 min

Public(s) : Enseignants - Formateurs - animateurs

3 enfants de 7 ans qui méconnaissent la rivière qui longe leur quartier sont initiés par leur instituteur. Ces enfants se sensibilisent à la rivière, s'y rendent régulièrement, y découvrent de nouvelles odeurs, le bruit de l'eau, la transformation du paysage, le mouvement des saisons. Ils s'interrogent aussi : d'où vient cette eau ? Y a-t-il une vie dans cette rivière ? Pourquoi tous ces sacs plastiques suspendus aux arbres ? D'où viennent-ils ? Au fil des saisons, nous voyons leur rapport à la rivière et à l'environnement naturel en général évoluer.

Ce document pédagogique pourrait être utilisé en formation de formateurs (Enseignants, animateurs).

# Ressources

## À lire

### Agir pour la nature en ville 25 actions à mener dans son quartier

Ed. Fédération Des Clubs CPN, 2004.

Créé à l'occasion d'une campagne sur la nature en milieu urbain, "Agir pour la nature en ville" est un



livret de 68 pages qui propose une multitude d'actions et d'idées d'activités à réaliser directement au coin de sa rue, que l'on habite dans une ville ou dans un village.



## Outils pédagogiques

### Connaître son quartier, son village

Collection Éducation à l'Environnement, dossier n° 2, GRAINE Languedoc Roussillon  
Fichier pédagogique qui ouvre de nombreuses pistes d'activités interdisciplinaires à partir d'une découverte active du lieu où l'on vit.



### Fichier jeux et activités pour vivre sa ville

Collection Viens jouer! Les Francas, 2001, 102 pages

Ce fichier s'adresse à tous les intervenants de l'éducation en les incitant à proposer aux jeunes de vivre leur ville. Il comprend un dossier pédagogique ainsi que des comptes rendus d'expériences, une série de fiches de jeux et d'activités pour découvrir la ville, une série de fiches "grandes activités et projets de découverte", une série de fiches de jeux et d'activités "être citoyen de sa ville".



### Educo-Bruit

Éditeur : Mille Feuilles  
Dès 10 ans

Une mallette des plus complètes avec un dossier pédagogique, des fiches expériences, des fiches jeux avec un petit matériel, un jeu de l'échelle sonométrique, des petits instruments (kazoo, diapason, flûte à coulisse), de la documentation, des bouchons d'oreille et un matériel d'isolation.

## Exposition

Les déplacements urbains - ADEME Centre et EIE - Entreprises, grand public, scolaires - 11 panneaux  
Impact des transports sur l'environnement

## Ouvrages

### Copains des Villes

Édition milan - R. et B. Kayser, P. Ballouhey - 1994 - 270 pages

Dans ce livre, l'enfant est appelé à observer et à découvrir le cadre de vie urbain. Des informations et activités lui sont proposées pour devenir autonome et citoyen en connaissant la nature en ville mais aussi les différents services qu'elle offre.



### La ville à petits pas

Michel Le Duc - Nathalie Tordjman - Yves Calarnou ; Actes Sud junior; 2003 - à partir de 8 ans

Mais qu'est ce donc qu'une ville aujourd'hui ? La ville, ce sont aussi des gens : pourquoi sont-ils là, et de quoi vivent-ils ? Qui fabrique et fait fonctionner la ville ?

### 365 contes en ville

Muriel Bloch, Gallimard jeunesse, Coll. Giboulées, 2006, 356 pages  
à partir de 10 ans

Un voyage qui commence dans les rues de Damas pour finir, le 31 décembre, dans la ville du Caire, en passant par Cracovie, Paris, Rome ou Lyon. Contes populaires, Muriel Bloch nous fait également découvrir de nombreux textes littéraires et des auteurs de renom, comme Julio Cortazar, Bertold Brecht, Franz Kafka ou Salman Rushdie.



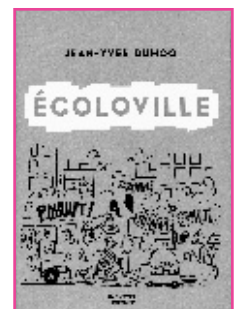
### Guide des curieux de nature en ville 12 promenades citadines

Vincent Albouy - Delachaux et Niestlé - 2006 - 256 pages  
Micro-milieus urbains, friches, voies de communication, bords des eaux, parcs, petits jardins, toits, murs de façade, trottoirs, pavés, tunnels, caves colonisées et exploitées par les végétaux, insectes et mammifères. Découverte du patrimoine naturel urbain avec des illustrations étonnantes d'une remarquable précision. Un ouvrage original, parfois un peu technique, qui s'adresse notamment à tous les citadins.

### Ecoloville

Jean-Yves Duhoi, Ed. Hachette Littératures, 2006, 100 pages  
2015, le climat se réchauffe brutalement. Une délégation est envoyée à

Ecoloville, cité phare en matière d'écologie. Forêts vierges en centre-ville, microclimat assuré par des brumisateur géants, quartiers autogérés, car-sharing généralisé, carburants végétaux obligatoires, recyclage des déchets en énergie propre bienvenue dans la première ville durable. Un paradis urbain ? Pas exactement...





# Marcher - Pédaler vers l'école

## Éducation urbaine et citoyenneté



**L'école est, de par ses textes, missionnée pour développer de nombreux apprentissages, dont des apprentissages sociaux (par exemple, en matière de sécurité routière, de santé, de prévention de la délinquance, mais aussi pour partie d'éducation à l'environnement...). Ces missions impliquent la plupart du temps un partenariat éducatif local qui doit tenir compte des organisations éducatives extérieures existantes et complémentaires à l'école. Le projet d'école réfléchit alors le traitement des entreprises éducatives partagées.**

C'est le cas en matière d'éducation des enfants à l'espace de déplacement public urbain et à l'initiation à l'environnement avec les actions de type "Pédi...bus" développées tant à l'étranger qu'en France (par exemple à Angers, Nantes, Tours) ou "Vélo...bus". Le principe est simple. Il veut simultanément éduquer, développer des socialités urbaines et lutter contre l'augmenta-

tion de la circulation routière en ville. L'ensemble est en référence au projet urbain et à la lutte pour la préservation de la planète. La mise en œuvre est voulue par la commune, soutenue par l'Ademe (informations complémentaires auprès des directions régionales) et opérée par les parents et des éducateurs associés.

Sur des distances de 1 à 2 km des adultes à pied (moins fréquemment à vélo) accompagnent les élèves sur le chemin de l'école, les "ramassant" en groupes, à des arrêts urbains comme le ferait un bus.

Il s'agit de développer une attitude collective positive de respect de l'environnement impliquant enfants, parents et décideurs pour une éducation "du citoyen urbain". Ces démarches de "Pédi...Vélo...Bus" veulent :

- aider à devenir autonome dans les déplacements de proximité,
- faire agir des habitants voisins en coresponsabilité, pour trouver ensemble des équilibres de vie aux plans physique et social et contribuer

aussi à la santé publique par l'action collective,  
- éduquer dès le jeune âge à l'autonomie, à la solidarité et à la circulation en ville,  
- traiter activement de la qualité de vie des habitants de la cité,  
- initier les jeunes à la connaissance de leurs espaces périphériques d'habitat.

Toutes ces dimensions d'action peuvent être reprises et agrandies par les associations éducatives et par l'étude scolaire au titre de l'EEDD (Éducation à l'Environnement pour le développement durable). ■

Jean-Pierre Lecureuil  
Conseiller pédagogique départemental auprès de l'Inspecteur d'académie 37, en charge des actions d'éducation à la sécurité



### À voir

#### Trans... portez-vous bien!

Cahier de l'ARIENA n° 4, 1999, 24 pages  
Pour les 8/11 ans  
[www.ariena.org](http://www.ariena.org)

Ce cahier s'adresse aux élèves de CMI - CM2 mais il est complété par le guide pédagogique à destination des enseignants et animateurs.

Le cahier à remplir aide les enfants à se questionner sur les transports, le guide propose des activités pédagogiques sur ce même thème.

## Un concours scolaire dédié à la nature en ville dans le Loiret

Date limite :  
4 mai 2007



**Depuis 2005, les Naturalistes Orléanais ont créé un groupe de travail visant à informer le grand public du danger des pesticides et des alternatives existantes. L'association élabore actuellement avec la FREDON Centre et les Jardiniers de France un programme intitulé "objectif zéro pesticide dans nos villes et villages".**

C'est dans ce contexte, que l'association a choisi d'articuler la 20<sup>e</sup> édition de son concours scolaire autour du thème de la nature en ville.

Les objectifs du concours scolaire sont d'apprendre à mieux connaître la nature en ville et ses bienfaits, de réhabiliter les plantes malaimées et proposer des alternatives sans s'empoisonner et polluer l'environnement avec des produits chimiques.

Les classes participantes devront compléter un questionnaire à choix multiple. Une question subsidiaire permettra de tester la créativité des enfants et de départager les ex-æquo. Ainsi les plus jeunes devront fabriquer "un hôtel à bestioles" imaginaire ou fonctionnel; les cycles 2 imagineront la carte d'identité d'un animal ou d'une plante, proche de l'école sous la forme d'un poster; et les plus grands, réaliseront une enquête sur le thème de la biodiversité autour de l'école ou du collège.

Questionnaires du concours  
disponibles sur simple demande  
aux Naturalistes Orléanais  
02 38 56 69 84

ou  
sur le site Internet :  
[www.naturalistesorleanais.org](http://www.naturalistesorleanais.org)

# L'adolescent et la nature "en" ville

Lorsque "la ville" comme espace urbain et de civilisation est associée aux libres activités situées des adolescents, l'opinion commune penche à dénoncer des pratiques de prises de risques, de perte, de délinquance, ... des jeunes. Ils se livrent volontiers à des rassemblements, des expositions, des rencontres, des mobilités diverses. Ils font preuve de débrouillardise, approchent des accroches marchandes, ce qui ne forme nullement preuve de déserrance et de débauche.

Une étude (thèse : "Aller en Ville!... citadinités adolescentes en mouvement") conduite en 2002/2003 sur les adolescents de 13 à 16 ans, usagers des espaces de Tours, détaille les pratiques territorialisantes des jeunes.

"La ville" est utilisée par eux comme espace et contexte sans cesse renouvelés. Des pratiques urbaines à base d'investigations des objets urbains (objets humains et non humains) multiplient les expériences de contacts et les usages de "la ville" par les adolescents, donc leur participation au fonctionnement de la société située.

Parmi les objets et attributs urbains ignorés auxquels les adolescents sont sensibles, la nature intégrée au bâti est appréciée. Elle se trouve proposée à Tours sous forme d'arbres, de massifs, de pelouses, de bacs dans les rues, de jardins et de places ou de

boulevards architecturés par le végétal (et de plus, les parcs aux frontières du centre-ville, la coupure verte des rives avec les îles de La Loire).

La nature est trouvée et donnée par les adolescents comme une double ressource : d'une part pour eux-mêmes en tant que citoyens et d'autre part pour "la ville" comme espace public utilisable et entretenu. La nature citadinisée fournit aux jeunes des moyens ponctuels d'isolement ou de retrait, de rêve et méditation, d'apaisement social. Elle leur apparaît comme élément de distinction et de patrimoine valant embellissement pour la ville à partager. Elle est une donnée indispensable de la constitution et expression de "la ville". Enfin de manière réflexive elle interpelle certains jeunes au plan des valeurs formatrices de formes d'écocitoyenneté.

Jean Pierre Lecureuil  
Chercheur universitaire en sciences sociales à Tours

Ce numéro a été réalisé et diffusé grâce au concours du conseil régional du Centre, de la DIREN Centre, du conseil général du Loir-et-Cher, de l'ADEME Centre, de la Communauté d'agglomération Orléans Val de Loire, de la DRAF Centre, du CRJ Centre et de l'OCCE Centre.



Région Centre

Dans le Centre, c'est vous le centre



DÉPARTEMENT DE LOIR-ET-CHER  
CENTRE



Direction Régionale de l'Environnement  
CENTRE

LOIR-ET-CHER



ADENE



Agence de l'Environnement  
de la Région de Loir-et-Cher



## Photo de la rédaction



Photo: Smily Goll

Porte ouverte  
sur la Nature ?

Prochain numéro sur  
"L'Eau"

Pour le recevoir ou pour envoyer vos articles, contactez-nous au 02 54 94 62 80 ou par mail à [lalucioleducentre@grainecentre.org](mailto:lalucioleducentre@grainecentre.org) ou complétez gratuitement le bulletin sur le site [www.grainecentre.org](http://www.grainecentre.org)

La Luciole du Centre - Revue régionale d'éducation à l'environnement est éditée par le GRAINE Centre. Elle a pour but de mettre en relation les acteurs de l'éducation à l'environnement de la région Centre. Publication semestrielle gratuite - Ne peut être vendue. **Directeur de publication:** Nicolas Gagnon - **Coordination:** Eric Samson ([eric.samson@grainecentre.org](mailto:eric.samson@grainecentre.org)) - **Groupe de pilotage:** Alain Amiot (Observatoire Loire de Blois), Nicolas Gagnon, Sandy Goll (Communauté d'agglomération Orléans Val de Loire), Annie Mandion, Cora-Line Mary, Eric Samson - **Comité de rédaction:** Groupe de pilotage et... Bruno Bayle, Émilie Bonatre, François-Marie Bouton, Béatrice Couret, Patrice Devineau, Hélène Florenaud, Claire Histace, Sophie Legland, Valérie Le Priol, Carine Moro (Mazavaso), Sandrine Poirier (Naturalistes Orléanais) - **Comité de lecture:** Brigitte Gaubert, Jean-Pierre Genet (lycée agricole de Beaune-la-Rolande), Claire Histace, Jean-Michel Téjéro - **Dossier "Environnement urbain":** Sandy Goll et Cie - **Et la participation de:** Céline Demoulez (Vivacité Ile-de-France), Dominique Bachelart (IUT Carrières sociales - Université de Tours), Anne Billant (ville de Bourges), Denis Blandin (école Le Grand Meaulnes à Bourges), Florence Bonnéric (école Notre Dame de la Providence à Olivet), Sophie Bouvel (Ademe Centre), Elisabeth Brosset (parc de la Gloriette), Yannick Bruxelles (Rectorat de Poitiers), Olivier Decard (ville de Bourges), Bertrand Dumas (APIEU de Montpellier-Méze), Geneviève Emonet (Agglopolys), Carole Flambard (Lig'Air), Carole Gatault (parc de la Gloriette), Christelle Genre (Ville de Blois), Sivière Guérin (communauté d'agglomération de Tours plus), Florent Hosmalin (Lig'Air), Françoise Huard (ville de Blois), Jean-Pierre Lecureuil (inspection d'académie d'Indre-et-Loire), Nadine Le Gallo (école Notre Dame de la Providence à Olivet), Serge Lepeltier (ville de Bourges et Communauté d'agglomération de Bourges Plus), Marion Marchand, Véronique Philippot (Classe Environnement de Tours), Séverine Pineau (Amitié à l'Argonne et dans l'Orléanais), Cyrille Renard (Nature Centre), Olivier Schick (Prévention 2000)

**Illustrations Luciole:** Laurent Mary - **Dessins autres:** Sylvia Boudard - **Photos:** Couv. Sandy Goll - **Impression:** agence Trait de Loire - Orléans (45) - Papier 100 % recyclé sans chlore - **Conception - Design:** GRAINE Centre - Le contenu des articles n'engage que leurs auteurs - Toute reproduction du contenu de La Luciole du Centre est autorisée voire vivement encouragée à condition de préciser la source et l'auteur et d'envoyer un exemplaire du document au GRAINE Centre - **Sur Internet:** Les articles de ce numéro sont consultables sur le site [www.grainecentre.org](http://www.grainecentre.org)

GRAINE Centre - Domaine de Villemorant - 41210 Neung-sur-Beuvron - Tél.: 02 54 94 62 80 - Fax: 02 54 94 62 81 - Email: [info@grainecentre.org](mailto:info@grainecentre.org) - [www.grainecentre.org](http://www.grainecentre.org)

