

La Luciole du Centre

Revue Régionale d'Éducation à l'Environnement

N°1

édito

L'éducation à l'environnement a longtemps été pratiquée par des initiés pour des passionnés. Les urgences écologiques mettent en évidence à quel point notre comportement quotidien, et donc notre éducation, influent sur la santé de la Terre. Cette dernière dimension nous apparaît fondamentale face aux enjeux de la société moderne dans laquelle vont vivre les générations futures.

Très vite, en regard de leurs expériences, les acteurs associatifs notamment, ont ressenti un grand besoin d'information. Depuis 20 ans et dans l'ombre, des enseignants, des animateurs et des bénévoles associent leurs compétences au quotidien pour transmettre leur passion et leurs savoir-faire. Les mots " éducation et formation à l'environnement " vont être adossés à notre constitution. Ainsi, plus que jamais, l'heure est venue de mutualiser nos connaissances et nos pratiques dans ce domaine.

Aujourd'hui, le GRAINE Centre édite le premier numéro de La Luciole du Centre, la Revue Régionale d'Éducation à l'Environnement, qui se veut une étape importante dans cette dynamique. Cet outil d'information est conçu modestement et passionnément par une équipe de bénévoles, tous acteurs et proches de l'Éducation à l'Environnement. L'objectif est clair : donner les moyens et l'envie de monter des projets éducatifs.

Notre symbole, la Luciole, est un petit insecte dont la femelle émet un signal lumineux pour attirer les prétendants. Avec La Luciole, entre informations concrètes, interviews, expériences de terrain ou rubriques pratiques, nous souhaitons vivement que vous trouviez un éclairage sur l'Éducation à l'Environnement. ■

Nicolas Gagnon
Co-président chargé de la Communication
du GRAINE Centre

...La Loire, source inépuisable d'enseignement et de vie

La Loire (son bassin représentant 1/5^{ème} du territoire français) est inscrite au patrimoine mondial de l'UNESCO au titre des paysages culturels remarquables depuis novembre 2000. Ce n'est qu'un juste retour des choses et de l'histoire, en regard notamment des richesses culturelles et naturelles de ce joyau et des actions menées par les multiples acteurs pour les valoriser. En effet, des dizaines d'associations, d'établissements scolaires, de collectivités, œuvrent au quotidien depuis des années pour sa promotion et sa préservation. C'est pourquoi, la Luciole du Centre ne pouvait manquer d'évoquer la Loire pour le dossier de son premier numéro.

Ainsi, vous accosterez à Montlouis-sur-Loire en Indre-et-Loire, pour une visite pratique de la Maison de la Loire qui vous dévoilera son fonctionnement au quotidien. Puis, toutes voiles dehors, vous remonterez le cours du fleuve royal pour jeter l'ancre à Blois en Loir-et-Cher. Là, Sylvaine Borel nous racontera son aventure ligérienne avec ses 23 élèves de 5 à 6 ans.

Pour terminer le voyage et compléter ce dossier, vous aurez une explication de texte de Rémi Deleplancque, "le Monsieur" Culture et Éducation à la Mission Val de Loire (Syndicat Mixte Interrégional chargé de gérer cette inscription). La rédaction a souhaité en savoir plus sur son rôle et les orientations à venir avec l'ensemble des acteurs concernés. Alors, si le programme des escales vous tente, naviguez entre les lignes du dossier de la Luciole. ■

Pour en savoir plus : dossier en pages 6 et 7

Dossier
La Loire...
Page 6



SOMMAIRE

| | |
|--|------------|
| Ils nous interpellent... | 2 |
| Infos juridiques | 3 |
| L'Institut Français de l'Environnement | 3 |
| Les réseaux départementaux | 4 |
| Monter son projet | 5 |
| DOSSIER : La Loire, source inépuisable d'enseignement et de vie | 6-7 |
| Ressources | 8 |
| La nature au service de l'Énergie | 9 |
| L'envol de la Luciole : Le Québec | 10 |
| Libre cours... | 11 |
| Quiz de la Luciole | 12 |



Le GRAINE Centre, en quelques mots

l'environnement et la valorisation des actions de ses membres. Des rencontres régionales sont organisées tous les ans pour réunir physiquement les praticiens de l'éducation à l'environnement afin qu'ils fassent évoluer leurs pratiques pédagogiques.

Cette année, le thème des rencontres est "L'Éducation à l'Environnement et le Grand Public, le tourisme vert". Elles se dérouleront les 22 et 23 novembre 2003 au CPIE d'Azay-le-Ferron (36). Dans l'optique de favoriser le contact entre les acteurs de l'éducation à l'environnement, le GRAINE édite également un annuaire régional des acteurs de l'éducation à l'environnement.

Pour en savoir plus sur le GRAINE Centre : <http://www.grainecentre.org>

La notion d'éducation à l'environnement selon le GRAINE Centre

Les deux mots éducation et environnement recouvrent tant de pratiques et de représentations qu'il existe aujourd'hui une pluralité de concepts d'éducation à l'environnement. Cela rend difficile toute tentative de définition unanime. La charte du GRAINE Centre réunit néanmoins l'ensemble des adhérents sur ce point :

"Nous interagissons tous avec notre environnement. L'Éducation relative à l'environnement implique chaque individu. Elle donne les moyens d'améliorer le présent et de construire l'avenir d'une société harmonieuse et respectueuse du vivant", tout en conservant l'individu au centre de la réflexion. Pour le GRAINE Centre, elle vise à transformer les comportements dans une démarche active où chacun apprend à évaluer ses responsabilités individuelles et collectives. " Les objectifs éducatifs portent autant sur la connaissance scientifique que sur des savoirs méthodologiques et comportementaux ".

L'éducation à l'environnement est réalisée par des enseignants lors d'actions ponctuelles qui font souvent appel à des associations proposant des thèmes spécifiques sur lesquels elles travaillent avec un réseau d'animateurs au quotidien.

Les parents peuvent aussi être d'excellents animateurs qui tentent d'inculquer à leurs enfants des comportements éco-citoyens.

Tous ceux qui se sentent concernés par ces quelques lignes comprendront l'enjeu de l'éducation à l'environnement et l'ampleur du travail qu'il reste à accomplir par nous tous ! ■

Le GRAINE Centre, créé en 1997, est le réseau régional d'éducation à l'environnement de la région Centre. Le concept de réseau repose sur l'échange et le bénéfice mutuel.

Le GRAINE Centre est composé d'individus : animateurs, enseignants, étudiants, ... et de structures : associations, collectivités, ... liés par un centre d'intérêt fort : le développement de l'éducation à l'environnement.

Les actions du réseau résident dans l'organisation de formations diplômantes : le BEATEP " Éducation à l'Environnement " (Brevet d'État d'Aptitude aux Techniques de l'Éducation Populaire) et qualifiantes avec pour thématiques l'eau, les déchets, ... Le Graine Centre, c'est aussi l'aide au montage de projets, la circulation de l'information (livres, exposition, manifestations, bourse de l'emploi, ...) et bien entendu la promotion de l'éducation à

Ils nous interpellent...



"Donnons-nous les moyens de nos ambitions."

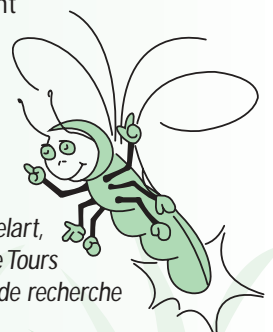
L'éducation relative à l'environnement se traduit par des actions foisonnantes menées par les associations, les collectivités locales, les enseignants, ... de plus en plus souvent en partenariat. Les engagements et les compétences des différents partenaires ont permis le développement de nombreuses activités d'information, de sensibilisation, d'éducation qui, faute de moyens et de projets éducatifs forts, restent souvent trop ponctuelles, émietées et sans mise en cohérences entre elles dans une stratégie progressive. Pour devenir une dimension essentielle de l'éducation fondamentale et non une éducation thématique parmi d'autres, l'éducation relative à l'environnement doit s'inscrire

dans le débat social et politique à différentes échelles de territoire en veillant à ce que les projets environnementaux (politique des déchets, de l'eau, des risques naturels, ...) comportent un volet éducatif.

Depuis la fin 2002, la mission " Ricard " est chargée par le Premier Ministre d'élaborer des propositions d'un programme d'éducation et de formation à l'environnement et au développement durable dans, et en dehors du cadre scolaire. Le chantier est immense et sollicite la mise en cohérence de plusieurs niveaux d'interventions : la formation des acteurs, la capitalisation et la diffusion des ressources pédagogiques, la mise en réseaux décentralisés des structures inscrites dans ce champ. La stratégie nationale sur le développement durable aura-t-elle

l'ambition et les moyens de mener une politique globale qui pèsera réellement sur la situation ?

Des expérimentations de dispositifs pédagogiques seront proposées à la rentrée 2003. La mission est en cours. Avons-nous des fiches décrivant des expériences d'éducation à l'environnement et au développement durable ou des propositions à faire remonter ? ■



Dominique Bachelart,
Université de Tours
Groupe de recherche

Infos juridiques

Vers une institutionnalisation de l'éducation à l'environnement ?

C'est une circulaire de 1977 qui définit le cadre pédagogique de l'éducation à l'environnement toujours en vigueur dans l'Éducation Nationale. Celui-ci privilégie le recours aux projets et invite à développer des partenariats hors de l'école. L'importance de ces derniers a de nouveau été soulignée par un protocole interministériel de 1993.

Avec la volonté affichée de mieux intégrer l'environnement dans les programmes scolaires dès la rentrée 2003, il a été confié à l'Inspection générale de l'Éducation Nationale (Michel RICARD) la mission de tracer les grandes lignes d'un plan d'action. Selon Xavier DARCOS, Ministre délégué à l'enseignement scolaire, le constat d'ensemble qui ressort du rapport d'étape de cette mission est que, " malgré l'existence de réussites ponctuelles brillantes reposant sur des académies pilotes et des équipes passionnées, il n'existe pas de véritable éducation à l'environnement dans notre système éducatif ". L'application des programmes permet bien l'acquisition d'un certain nombre de connaissances, mais d'une façon " globalement trop dispersée pour constituer un corpus robuste, bien défini et identifié par les élèves comme constituant la base de ce qu'il faut savoir sur l'environnement ".

Les parlementaires ont quant à eux déposé une proposition de loi datée du 18 décembre 2002, à l'initiative du député UMP des Bouches-du-Rhône, Eric DIARD. Elle vise à " rendre obligatoire l'enseignement des questions environnementales à l'école et au collège ", dans le but de " développer une véritable "éco-citoyenneté" au sein de notre société ".

Rompant avec l'approche ministérielle interdisciplinaire et transversale, cette loi conduirait à faire de l'environnement une discipline à part entière, " associant les connaissances scientifiques des sciences de la vie et de la terre et de la géographie à l'apprentissage de la liberté et de la responsabilité de l'homme vis-à-vis de la nature et des autres hommes ".■

Plus d'infos sur ce projet de loi :

www.assemblee.fr/12/propositions/pion0484.asp

Patrice Devineau



L'ifen dévoile toutes ses ressources

Un établissement public

La sensibilisation sans cesse croissante d'une partie de nos concitoyens, des milieux politiques et industriels aux problèmes environnementaux a rendu nécessaire la mise en place d'une structure permettant de rassembler, de traiter et de porter à connaissance l'information sur l'environnement. C'est pour répondre à ces besoins que l'Institut Français de l'Environnement (IFEN) a été créé en application du Décret n° 91-1177 du 18 novembre 1991. Etablissement public de l'Etat localisé à Orléans (45), l'IFEN est placé sous la tutelle du Ministère de l'Écologie et du Développement Durable dont il est le service statistique.

Avec un effectif de 70 personnes, cet Institut assure donc des missions de collecte, de production, de traitement et de diffusion de données afin d'améliorer la connaissance dans les divers domaines de l'environnement.

Dans ce cadre, l'IFEN, qui anime également trois observatoires nationaux (l'ORME : Observatoire et Réseau des Métiers et Emplois de l'Environnement, l'OPRESE : Observatoire des Pratiques et des Représentations Sociales de l'Environnement et l'ONZH : Observatoire National des Zones Humides), réalise diverses publications destinées à des publics très variés.

Un ouvrage de référence



Il faut tout d'abord citer l'ouvrage de référence de l'IFEN :

"L'Environnement en France", d'une périodicité de 4 ans. Ce document permet, tant aux enseignants, aux étudiants, au

grand public qu'aux collectivités locales et aux spécialistes de l'environnement, d'avoir, avec chiffres, illustrations et analyses à l'appui, une vision claire de l'état de l'environnement en France et ce, sur trente grandes thématiques environnementales. A noter que des rapports régionaux sur l'état de l'environnement sont en projet.

Pour un public ciblé

Le document mensuel de quatre pages intitulé "Les données de l'Environnement", rend accessibles aux publics déjà sensibilisés à l'environnement, des informations détaillées, descriptives et visuelles sur des sujets très précis.

A destination des universitaires et des spécialistes de l'environnement, la collection "Études et Travaux" aborde des problématiques environnementales à partir de séminaires, de travaux de recherche et de résultats d'enquêtes.

On peut également citer les "Dossiers de l'Environnement" qui traitent de sujets spécifiques à l'attention de publics très ciblés, ou encore la publication "Un point sur...", réunissant un certain nombre de données chiffrées sur des thèmes environnementaux d'actualité.

Ressources à télécharger

Pour finir, il ne faut absolument pas oublier le site Internet de l'IFEN qui regorge de données sur l'environnement régulièrement mises à jour, de références de publications, pour certaines téléchargeables, ou encore de dossiers d'actualité ("Dossier Marées Noires" par exemple). Chacun trouvera également un grand nombre de liens Internet permettant d'accéder à bon nombre d'organismes traitant de l'environnement. ■

Aude Bouron

D'après une interview de
Madame Denise JUIN et de
Monsieur Alexis ROY, IFEN

Institut Français de l'environnement

61, boulevard Alexandre Martin
45058 ORLEANS CEDEX 1

Tél. : 02 38 79 78 78

Fax : 02 38 79 78 70

ifen@ifen.fr - <http://www.ifen.fr>

Les réseaux départementaux d'Education à l'Environnement

Ces commissions émanent du GRAINE Centre.



REE 37

Le REE 37, Réseau d'Education à l'Environnement d'Indre-et-Loire, est né en 2001 des actions départementales réalisées dans le cadre du Second Forum Francophone d'Education à l'Environnement, Planet'ERE 2. Il souhaite promouvoir l'Education à l'Environnement auprès des enseignants, du grand public et des élus.

Ce réseau est déjà composé d'une vingtaine de structures associatives et institutionnelles.

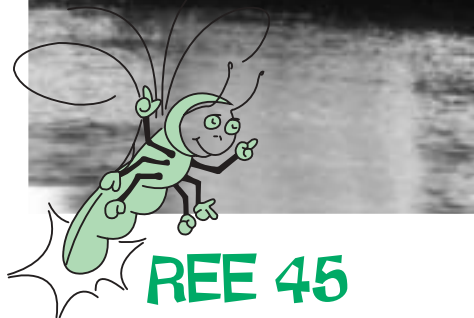
Trois actions sont en préparation pour la fin de l'année :

15 octobre 2003 : Une matinée de rencontre et d'échange se déroulera au Centre Départemental de Documentation Pédagogique d'Indre-et-Loire. Ce temps rassemblera les structures éducatives, environnementales, le milieu enseignant, les associations et les institutions. De ces échanges pourra naître un projet commun.

18 et 19 octobre 2003 : Dans le cadre de la " Fête de la Science ", le REE 37 proposera des animations ludiques, interactives et scientifiques à destination du grand public, au cours des deux après-midi au Muséum d'histoire naturelle de Tours.

25 octobre 2003 : Appel aux éco-citoyens pour une découverte faunistique et floristique du milieu ligérien et un nettoyage des bords de Loire sous forme d'un grand jeu nature.

Contact : maison.loire@wanadoo.fr
ou 02 47 50 97 52



Le REE 45, Réseau d'Education à l'Environnement du Loiret, est également né en 2001 lors de la préparation du second Forum Francophone de l'Education à l'Environnement, Planet'ERE 2, dont l'une des phases s'est déroulée à Orléans.

Regroupant une vingtaine de structures du Loiret, l'objectif de ce réseau est de mettre en cohérence les actions d'éducation à l'environnement sur le département et sur des thématiques environnementales liées à ce territoire. Le REE 45 a la particularité de regrouper également des structures institutionnelles.

Le REE 45, a co-organisé la journée de l'Environnement à Orléans, le 1^{er} Juin dernier. 2003 verra l'édition d'une plaquette valorisant des thèmes d'éducation à l'environnement animés par les structures du département.

Contact : bertrand.cigal@wanadoo.fr
ou 02 38 42 15 30

Autres REE

Un Réseau d'Education à l'Environnement Berry

Un nouveau collectif d'acteurs de l'éducation à l'environnement, Cher (18) et Indre (36), se met en place actuellement. L'axe principal de cette dynamique repose sur l'échange et la découverte d'approches pédagogiques et techniques de l'éducation aux richesses naturelles et culturelles du Berry. Un programme de rencontres thématiques et de manifestations locales sera bientôt disponible.

Contacts

Cher : Valérie Le Priol au 02 48 02 54 26

valerie.lepriol@free.fr

Indre : Cédric Pannetier au 02 54 28 63 64

cedric-pannetier@wanadoo.fr

Le Loir-et-Cher et l'Eure-et-Loir ne sont pas en reste

L'éducation à l'environnement dans ces deux départements est bien présente. Un réseau pour le Loir-et-Cher (41) est en préparation et l'Eure-et-Loir (28) va probablement prendre le même chemin.

Contact : GRAINE Centre
graine.centre@wanadoo.fr
ou 02 54 94 62 80

Zoom

Les contrats verts

La Région Centre aux côtés des associations porteuses de projets en matière d'éducation à l'environnement

Afin de développer l'éco-citoyenneté et les projets d'éducation à l'environnement, la Région Centre s'est engagée à soutenir les projets associatifs via le dispositif des contrats verts.

Les thèmes abordés par les opérations sont très divers : nature, eau, air, paysage, énergie, déchets, ... La Région apporte son soutien aux actions qui mobilisent les acteurs locaux au travers de larges partenariats qui permettent de sensibiliser le public à l'environnement, d'accroître les connaissances et de préserver le patrimoine naturel et paysager régional.

Les aides apportées par la Région concernent aussi bien des actions d'investissement (travaux, acquisition de matériel pédagogique, ...) que de fonctionnement (salaire, édition, ...). Elles sont comprises entre 15 245 € et 45 735 € dans la limite de 80% du coût du projet et sur une durée de trois ans maximum.

La Région Centre concrétise ainsi sa volonté de préserver l'environnement, de promouvoir un développement équilibré et durable de son territoire au bénéfice de tous ses habitants. ■

*La Vice-Présidente de la Région Centre
Déléguée à l'environnement*

Un exemple de contrat vert en région Centre

L'association Régie Mômes de Saint-Jean de-Braye (45) bénéficie d'un contrat vert pour la mise en œuvre d'un programme de découverte de l'environnement par l'éducation à l'image. Il s'agit de faire réaliser trois films sur la faune et la flore par 90 enfants à travers les portraits de trois artistes naturalistes.

En suivant ces personnages sur le terrain, les enfants auront l'opportunité d'apprendre à écouter, à observer la nature et d'échanger avec des professionnels.

Les vidéos seront projetées lors du festival du film " Carambolimages 2004 " d'Orléans consacré à " l'enfant et l'environnement ". ■

Plus d'infos sur les Contrats Verts :

Conseil Régional du Centre - Nathalie Mathias
9, rue Saint Pierre Lentin
45041 ORLEANS Cedex 1
Tél : 02 38 70 32 08 - Fax : 02 38 70 31 36
E-mail : Nathalie.Mathias@regioncentre.fr

Monter son projet d'EE

" 1000 Défis pour ma planète "

L'opération " 1000 Défis pour ma planète " est maintenue pour la onzième année.

Elle propose de soutenir, par l'attribution d'un label et de crédits, des projets d'éducation à l'environnement. Ceux-ci doivent : présenter des démarches pédagogiques et citoyennes réfléchies provenant de jeunes de moins de 25 ans accompagnés, fédérer des partenaires et parrains techniques et proposer une action concrète sur l'environnement ou en lien avec les thématiques du développement durable.

ronnement ou en lien avec les thématiques du développement durable.

Une association adhérente du GRAINE Centre par département prend en charge l'accompagnement des projets en collaboration avec son Inspection Académique et sa Direction Départementale de la Jeunesse et des Sports. N'hésitez pas à la contacter. ■

Nathalie Arnoux

Coordinatrice régionale " 1000 Défis "



A savoir

Pour 2002, la DIREN Centre a financé une trentaine de projets à hauteur de 300 € en moyenne par projet (1 500 € pour le plus important). Une participation peut être également demandée à l'Agence de l'Eau Loire Bretagne pour les projets liés à la thématique " Eau " à hauteur de 310 € par projet. Les dossiers sont disponibles sur Internet (adresse ci-dessous) et seront à rendre au plus tard pour le 1^{er} novembre 2003.

Plus d'infos sur "1000 Défis" : www.environnement.gouv.fr/centre

| Structures relais pour "1000 défis pour ma planète" | Contacts | Email | Adresse | Dép. |
|---|--|---|--|------------------------|
| OCCE 18 | Philippe PAILLARD | ad18@occe.net | 186, rue Lazenay 18000 Bourges 02 48 67 04 43 | Cher (18) |
| FOL 28 Fédération des Œuvres Laïques | Nathalie ARNOUX (Coordinatrice régionale) | culturel28@laligue.org | 10, avenue de Bretagne - BP 1079 28302 Chartres 02 37 84 05 91 | Eure-et-Loir (28) |
| Indre Nature | Gilles DEZECOT | indre.nature@libertysurf.fr | Parc Balsan 44, avenue François Mitterrand 36000 Châteauroux 02 54 22 60 20 | Indre (36) |
| FRANCAS 37 | Frédéric PINAUD | francas37@wanadoo.fr | 43 bis, avenue du Général de Gaulle 37000 Tours 02 47 66 86 57 | Indre-et-Loire (37) |
| OCCE 41 | Armelle AUBRY | occe41@aol.com | 20, rue Guynemer 41000 Blois 02 54 42 47 60 | Loir-et-Cher (41) |
| Arboretum des Barres | Corinne VERMILLARD | arboretum.des.barres @club-internet.fr | ADIAF 45290 Nogent-sur-Vernisson 02 38 97 62 21 | Loiret (45) |

Renouvellement d'agrément pour les associations

Le Ministère de la Jeunesse et des Sports a redéfini par décret du 22 avril 2002 les conditions d'agrément des associations Jeunesse et Education Populaire sur l'ensemble du territoire national.

Les agréments en cours prendront fin à des dates définies et variables suivant la date de l'agrément initial, à savoir :

- le 22 avril 2004 pour les associations agréées avant le 22 avril 1992
- le 22 avril 2006 pour les associations agréées entre le 22 avril 1992 et le 22 avril 1997
- le 22 avril 2007 pour les associations agréées entre le 22 avril 1997 et le 22 avril 2002

Pour demander l'agrément, l'association doit exister depuis 3 ans (au lieu d'un an précédemment). Il sera délivré par arrêté préfectoral après avis de la Commission d'Agrément du Conseil Départemental de l'Education Populaire et de la Jeunesse. Une fois obtenu, sa durée est illimitée.

Cet agrément permet aux associations intervenant dans le secteur de la jeunesse ou de l'éducation populaire de solliciter une subvention. Cependant, le décret prévoit que les associations non agréées depuis moins de 3 ans pourront faire une demande d'aide financière n'excédant pas 3 000 € par exercice et sous certaines conditions. ■

D'après les décrets n°2002-570, 2002-571 et 2002-572 du 22 avril 2002

*Renseignements auprès de votre Direction
Départementale de la Jeunesse et des Sports*

La Loire, source inépuisable d'enseignement et de vie

Depuis longtemps, les enseignants travaillent sur le thème du fleuve en collaboration avec les acteurs associatifs qui fondent le cœur du sujet. Désormais inscrite au patrimoine mondial, "dame Loire" est étudiée sous toutes les coutures par tous les niveaux. Qui s'en plaindra, à l'heure où la Mission Val de Loire basée à Tours déploie toute son énergie à mettre en harmonie la valorisation du territoire ligérien ? L'éducation y tient d'ailleurs une place majeure ! La Luciole a posé son regard attentif sur une expérience attractive de terrain et sur une structure d'animation de référence.

La Maison de la Loire d'Indre-et-Loire

Un atout essentiel pour le département

Créée en 1986 dans le cadre d'un contrat de plan Etat-Région, La Maison de Loire d'Indre-et-Loire est financée principalement par la commune de Montlouis (9827 habitants). Cependant, d'autres financeurs (Conseil Régional, DIREN, ...) viennent compléter le financement pour des actions précises. Accueillant 8726 personnes au total avec un budget pour 2003 de près de 170 000 euros, c'est l'une des plus importantes structures dédiées au fleuve royal. Sur 250 m², dans une bâtisse du XIX^{ème} siècle ayant appartenu à un négociant en vin, elle vous invite à découvrir deux passionnantes expositions "La Loire des marchands et des mariniers" et "Flore et faune ligériennes" ainsi que son centre de ressources riche de 1100 ouvrages à thèmes et les multiples animations qu'elle organise au quotidien.

L'éducation, une priorité

Le centre de ressources est une mine "d'infos" pour approfondir vos connaissances et bâtir votre projet pédagogique. A condition naturellement de faire appel aux animateurs nature "maison" qui vous guideront dans votre entreprise en vous apportant méthode, contenu et attractivité. Eric, responsable de l'animation depuis 5 ans, nous le confirme : "Notre priorité est d'organiser des animations de qualité. A cet effet, nous prenons le temps avec l'enseignant de cerner ses objectifs et d'y répondre le plus précisément. Après cela, au travers d'outils pédagogiques adaptés, nous développons le programme ou le projet d'activités défini en commun. Afin que l'élève s'épanouisse et soit acteur de sa découverte, nous avons une approche ludique qui varie selon les thèmes.

Ces derniers sont tellement divers et enrichissants que l'on peut s'adresser à tous les niveaux." Il ajoute : "Nous avons aussi des relations avec l'UFM, ce qui nous permet d'animer des formations pour les futurs professeurs des écoles".

Ainsi, transversalement, la Loire peut accompagner les élèves pendant toute leur scolarité ou presque. Assurément de toutes les matières, c'est désormais la Loire qu'ils préfèrent...

Le patrimoine mondial, une opportunité à saisir

Qui ne s'est pas enthousiasmé un beau jour de novembre 2000 lorsqu'il a appris l'inscription de la Loire au patrimoine mondial de l'Unesco ? Assurément, c'est une opportunité à saisir pour l'avenir. Certes, mais désormais, le milieu associatif est en attente.

Ce dernier œuvre sur le terrain depuis longtemps déjà pour sensibiliser tous les jeunes et les adultes. "Nous sommes naturellement satisfaits mais on attend des éléments concrets pour évoluer et voir plus loin." répond Thierry. Puis, il revendique : "Nous avons un rôle moteur à jouer auprès du public dans la connaissance des projets ligériens et notamment celui de l'inscription. Nous nous devons de faire respecter l'esprit du label".

En attendant, l'équipe d'animation et le bureau, représentés par le président ne ménagent pas leurs efforts pour assurer la pérennité de la structure et de ses activités. Pas de doute, le grand chantier d'un développement durable du milieu ligérien s'ouvre et tous les acteurs sont dans le même "bateau". Il ne reste plus qu'à hisser la grand voile, pour que l'éducation à l'environnement ligérien devienne naturelle, "une logique". L'aventure s'annonce passionnante... ■



Interview de Rémy Deleplancque,
Chargé de la culture et de l'éducation à la Mission Loire

Depuis un an, la Mission Val de Loire (mise en place par les Conseils Régionaux du Centre et des Pays de la Loire), le bras opérationnel de l'inscription de la Loire au patrimoine mondial, planche sur sa valorisation. L'éducation est un des éléments moteurs pour transmettre les valeurs qui en découlent. Entretien avec celui qui a pris sa craie pour nous dresser le tableau !

La Luciole : Rappelez-nous les principales valeurs qui fondent l'inscription.

Rémy Deleplancque : Il faut tout d'abord préciser que cette inscription affirme une reconnaissance internationale du Val de Loire. Celle-ci renforce d'autant la dimension de la responsabilisation des acteurs. Ces valeurs reposent sur trois critères. En premier lieu, le territoire ligérien est considéré, avec son patrimoine monumental de renommée internationale et la qualité de ses sites urbains, comme une expression majeure du génie créateur humain que l'on se doit de perpétuer. Il possède également des paysages qui illustrent l'influence des idéaux de la Renaissance et du siècle des Lumières sur la pensée et la création en Europe occidentale, qu'il nous faut préserver et valoriser. Enfin, il régit aussi sur ce territoire une harmonie entre l'homme et l'environnement qui a évolué au fil des siècles et qu'il est souhaitable d'entretenir. A nous maintenant de valoriser avec cohérence cet ensemble que nous a légué l'histoire.

et des actions très positives. Cependant, il serait bon de réfléchir sur les conditions d'une plus grande cohérence et donc une pérennisation des actions de chaque structure.

De plus, il serait souhaitable de renforcer les coopérations entre les structures de façon à ce que tous les éléments patrimoniaux bénéficient d'une meilleure médiation auprès d'un plus large public.

L.L. : Quels sont vos axes de réflexion et surtout d'actions pour l'avenir en terme d'éducation ?

R.D. : Tout d'abord nous souhaitons travailler dans la simplicité et l'efficacité. Trois plans me semblent à privilégier en matière d'éducation et de sensibilisation : les contenus et dispositifs pédagogiques, la formation des intervenants et enseignants, la réalisation de documentations et d'outils pédagogiques. La mise en œuvre d'actions sur ces trois plans doit être croisée avec les champs disciplinaires induits par l'inscription, à savoir :

le patrimoine architectural et monumental, le patrimoine naturel et environnemental ainsi que le patrimoine ethnologique et vernaculaire. C'est à partir de cette double prise en compte, qu'il convient de rassembler l'ensemble des acteurs autour d'une dynamique et d'un projet commun.

L.L. : Quels conseils concrets pouvez-vous donner aux acteurs de l'éducation à l'environnement ?

R.D. : Mon rôle est d'écouter et de construire avec eux, puis éventuellement de les conseiller. Ils sont force de propositions et de compétences.

En revanche, il me semble fondamental d'œuvrer en réseau afin d'associer les énergies et de synchroniser les idées et actions.

L'important est de concevoir un cadre clair de travail entre tous les partenaires (services déconcentrés de l'Etat, services des diverses collectivités territoriales concernées, le secteur associatif, ... à l'échelle du site dans son entier) et régulièrement de faire le point. L'objectif étant, dans le domaine de l'éducation et de la sensibilisation au patrimoine comme dans les autres domaines, de mettre en œuvre un projet de valorisation global et durable du Val de Loire. ■

Mission Val de Loire

Adresse : Syndicat mixte Interrégional Mission Val de Loire - 81, rue Colbert
BP 4322 - 37043 Tours Cedex 1
Tél. : 02 47 66 94 49 - Fax : 02 47 66 02 18
smi@mission-valdeloire.fr



Le grand projet des petits, c'est enfantin !

Regard sur le projet d'activités de l'école maternelle des Hautes Saules à Blois en compagnie de Sylvaine Borel et de ses 23 élèves de 5 à 6 ans. Suivez-nous au cœur de l'action !

Il était une fois 23 petits entre 5 et 6 ans qui voulaient découvrir la Loire et les bateaux. Ah, la bonne idée ! Certes, mais on peut imaginer aisément qu'à cet âge il n'est pas simple de travailler sur ce sujet. Et bien, que nenni, ils ont réussi et de quelle manière !

Tout a commencé un beau jour de 2002 au cours d'un stage de formation de l'IUFM à l'Observatoire Loire à Blois (Loir-et-Cher) auquel assistait Sylvaine Borel. " Lors de cette séance, l'animateur de l'association nous a présenté les activités pédagogiques mais surtout la manière dont elles étaient organisées et préparées. La démarche et l'esprit m'ont de suite satisfaits et le déclic s'est produit ", précise d'entrée Sylvaine. Elle a donc pris son téléphone et surtout son courage à deux mains pour bâtir " le projet ". Direction l'Observatoire Loire pour y rencontrer Cyril, chargé des animations. Apparemment le courant est bien passé et voilà nos deux partenaires embarqués dans l'aventure ligérienne. " Dès le départ, il est primordial de dialoguer avec l'enseignant, surtout pour des maternelles, car il faut vraiment cerner le thème d'intervention. Ensuite, à nous d'étudier l'approche forcément ludique et de mettre les outils adaptés afin que l'ensemble du groupe s'approprié le projet", commente Cyril. " Pour moi, il était indispensable dès le début de travailler avec des spécialistes qui, avec leurs expériences, cadrent immédiatement nos besoins. Et puis, je voulais travailler sur les relations entre les hommes et la Loire. Alors le thème de la marine de Loire avec la présentation des vieux métiers s'est imposé de lui-même. Mon fil conducteur a été illustré par l'ouvrage de Bruno Guignard " Drôle de voyage " (aux éditions Hesse) " explique l'enseignante.

La force des images et l'appel aux sens

On trouve dans cet ouvrage, beaucoup d'illustrations qui content l'histoire de la batellerie. Les enfants se sont posés des questions sur leur signification. La maternelle étant le cadre idéal dans lequel la spontanéité et l'émotion prennent de l'ampleur, ils ont voulu en savoir plus. A cet âge, l'apprentissage s'effectue beaucoup à travers les sens. En toute logique, il faut toucher, sentir, regarder, écouter... Alors, entre la visite de l'Observatoire et la présentation d'une construction de bateaux, en passant par les démonstrations d'un maréchal-ferrant à Montrieux-en-Sologne et le bûcheron en forêt de Blois, pour finir en apothéose avec la balade en fûtreau (bateau de Loire), nos jeunes en ont eu plein les yeux et plein la tête. " La Loire est un excellent sujet pour qu'ils s'expriment, dessinent. Bref, ils se sont appro-

chés le projet. C'était précisément l'objectif, s'enthousiasme Sylvaine et ajoute : " J'ai été surprise par l'attention des enfants et leur questionnement. Nous avons vécu des moments forts car ils veulent tout savoir ". D'après Cyril : " Ce projet nous confirme une nouvelle fois que la Loire est un support pédagogique très bien adapté pour les maternelles ".

Et les enfants ?

Pour eux, tout va bien ! On vous rassure et ils en redemandent. " La Loire est montée aussi haut ? " s'est exclamée Célia en voyant la marque de crue sur le pont Jacques Gabriel de Blois. Nous avons aussi le côté ébahi avec Valentin : " C'est la première fois que j'y allais, elle est belle ". Quant à Sophia, impressionnée : " Il y a beaucoup de courants et de vagues ". Ce ne sont là que des commentaires mais ils résument parfaitement l'esprit du groupe. " Les enfants vont bâtir une petite exposition présentant l'action que tout le monde pourra voir pour la fête de l'école notamment. Ce sera la fin de ce projet, du moins, pour cette année " conclut Sylvaine. " Nous effectuons de plus en plus de projets pour les maternelles. En 2002, nous avons réalisé un large travail sur l'eau, d'ailleurs celui-ci a été montré au CDDP et à l'IUFM car il faisait figure d'exemple dans la démarche." précise Cyril. Et l'animatrice ajoute : " Le travail avec les enfants de cet âge est très enrichissant pour nous car il nous faut sans cesse innover et nous adapter dans l'approche mais aussi trouver les bons partenaires techniques qui sauront aussi faire vibrer les enfants. Pour le projet des Hautes Saules chacun a été à la hauteur ".

Notre commentaire

Pas de doute, cet exemple d'action sur le terrain nous montre la détermination des enseignants à travailler sur le thème de la Loire même si parfois les moyens financiers manquent pour finaliser leurs opérations. Quant aux associations, elles sont plus que jamais des partenaires ressources essentielles pour l'Education Nationale. Ainsi, un partenariat fort et évolutif pourrait naître afin de créer une sorte de " filière " ligérienne. En effet, il serait souhaitable que chaque jeune scolarisé ait été à un moment donné, sensibilisé à ce thème. Bien sûr, l'objectif étant que l'environnement au sens large, fasse partie du quotidien de l'élève. Assurément ce n'est pas un rêve, juste une réalité, si l'on souhaite faire prendre conscience de " l'état " environnemental de la planète. Dans ce cadre, chacun devrait se sentir responsable ! ■



Interview de Sylvaine Borel

"Préserver la relation entre l'humain et le fleuve"

Enseignante depuis 1981, c'est la première fois que Sylvaine Borel travaille sur la Loire. Pour elle, c'est un effort conjugué des enseignants et des parents pour faire prendre conscience aux enfants de l'importance de préserver l'environnement.

La Luciole : Pour une première, l'opération correspond-elle à vos attentes ?

Sylvaine Borel : En fait, ce projet m'a permis d'ouvrir les yeux avec les enfants sur le fleuve. Il me semble que la Loire n'est pas assez intégrée à la ville alors que historiquement la ville a vécu au rythme du fleuve royal. En ce sens, le rôle des associations est essentiel. J'ai donc appris en même temps que les enfants et je dois reconnaître que c'est passionnant. Désormais, je la regarderai avec d'autres yeux.

L.L. : Ce thème doit-il s'inscrire dans la durée au plan scolaire ?

S.B. : La Loire est un excellent support (cycle 1, 2 et 3) pour apporter des connaissances et des compétences (écriture, lecture, langage mais aussi histoire, géographie, ...). Nous avons déjà toutes les matières de bases du programme à gérer et parfois nous n'avons pas forcément le temps et les moyens d'approfondir un autre thème. En revanche, je pense qu'il est nécessaire d'évoquer la Loire dès que l'on en a la possibilité.

L.L. : A votre avis, l'environnement en général doit-il devenir une logique d'éducation ?

S.B. : Ce thème est primordial pour l'avenir de la planète. Certes, les enseignants doivent l'évoquer mais il faut aussi que les parents s'y penchent. En fait, c'est de la responsabilité de tous. C'est donc un effort conjugué au quotidien qui doit être de mise.

L.L. : Quel principal souvenir retiendrez-vous de vos séances ?

S.B. : C'est le rapport émotionnel des enfants face au fleuve et face aux animateurs de l'Observatoire Loire. Déjà, ils ont mémorisé les séances et ils les racontent à bon nombre de personnes. Par ailleurs, ils se sont attachés humainement au fûtreau. C'est incroyable de voir leur regard et leur visage dès qu'ils le voient et qu'ils le touchent. ■

Où se renseigner, comment s'organiser ?

La Fédération Régionale des maisons de Loire, parlons-en !

Elle regroupe 5 maisons de Loire dans l'ensemble des départements traversés par le fleuve. Education, valorisation et préservation du patrimoine naturel et culturel, vulgarisation des connaissances au plus grand nombre, création d'événements sont autant d'objectifs qui s'inscrivent au cœur de l'inscription. Vous y trouverez, à l'image de celle citée dans le dossier (pages 6/7), compétence, documentation, écoute. Bref tout ce qui concourt à la réussite de votre prochain regard pédagogique sur la Loire.

Fédération des Maisons de Loire de la Région Centre
Tél. 02 38 59 76 60 Email : fede-mdl.centre@wanadoo.fr

Maison de Loire du Cher - Tél. 02 48 72 57 32

Contact éducation :
Charlotte : belleville.maison-de-loire@wanadoo.fr

Maison de Loire du Loiret - Tél. 02 38 59 76 60

Contact éducation : Marie Jo : mdl45@wanadoo.fr
http://perso.wanadoo.fr/mdloire45

Maison de Loire de Saint Dye (41)

Tél. 02 54 81 68 07 Contact éducation :
Julien : maison-de-loire.41@wanadoo.fr

Observatoire Loire à Blois - Tél. 02 54 56 09 24

Contact éducation : Cyril
observatoire.loire@wanadoo.fr
http://www.observatoire-loire.asso.fr

Maison de Loire d'Indre-et-Loire

Tél. 02 47 50 97 52
Contact éducation : Eric : maison.loire@wanadoo.fr
http://www.ville-montlouis.loire.fr/mdl/index.htm

Incontournables, les numéros, sites ou e-mail !

Rectorat de l'Académie Orléans - Tours
02 38 79 38 79 - www.ac.orleans-tours.fr

Conseil Régional du Centre - Service environnement
02 38 70 31 63 - www.regioncentre.fr

Agence de l'eau Loire Bretagne
02 38 51 73 73 - www.eau-loire-bretagne.fr

Direction Régionale à l'Environnement (DIREN Centre)
02 38 49 91 91 - www.environnement.gouv.fr/centre

Ministère de l'Environnement de l'Écologie et du Développement durable - www.environnement.gouv.fr

Institut Français de l'Environnement (IFEN)
02 38 79 78 78 - www.ifen.fr

Établissement Public Loire (EPL)
02 38 64 38 38 - www.eptb-loire.fr ou www.epala.tmr.fr

Conservatoire du patrimoine naturel de la Région Centre
02 38 77 02 72 - cren.centre.orleans@free.fr

Conseil Supérieur de la Pêche (délégation régionale)
05 49 41 29 88 - www.cspenvironnement.gouv.fr

Equipe pluridisciplinaire Plan Loire Grandeur Nature
02 38 69 18 28

Musée du vieux Chinon et de la Batellerie (37)
02 47 93 18 12

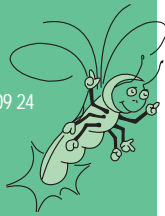
Parc naturel régional Loire Anjou Touraine
02 41 53 66 00 - www.parc-loire-anjou-touraine.fr

Centre Permanent d'Initiatives pour l'Environnement (CPIE) Touraine Val de Loire
02 47 95 93 15 - info@cpie-val-de-loire.org
www.cpie-val-de-loire.org

Musée de la Marine de Loire à Châteauneuf-sur-Loire (45)
02 38 46 84 46 - www.musees-centre.com

Maison de la Pêche à Clémont (18) 02 48 58 48 39
Maison des Deux Marines à Briare (45) 02 38 31 28 27

Centre Régional de Documentation Pédagogique (CRDP) 02 38 77 87 77 - www.ac-orleans-tours.fr/crdp



Ressources



En kiosque depuis le 20 Août

Le n°3 du magazine Forêt (septembre-octobre) sera consacré au Val de Loire, avec un dossier de 18 pages sur les forêts de Loire. Il y sera notamment abordé le sujet des forêts alluviales, illustré par un grand dessin pédagogique de l'écosystème, qui en présente toutes les caractéristiques. Belles photos et textes qui regroupent des informations, pour un dossier qui donnera des pistes de travail aux enseignants : rencontres, activités et sorties d'éducation à la nature, thématiques de travail pour des projets pédagogiques liés à la Loire et aux forêts.

L'éducation relative à l'environnement, Ecole et communauté : une dynamique constructive

Lucie Sauvé(coor), Isabel Orellana, Sarah Qualman, Sonia Dubé, Montréal : HMH, 2001,175p

Avec le projet d'une école en lien avec sa communauté, on s'éloigne d'une conception d'éducation à l'environnement centrée sur l'enseignement des sciences, de la nature et de l'écologie, pour en faire une dimension essentielle de l'éducation fondamentale au cœur d'un projet de développement humain. Nul doute que des enseignants et des éducateurs y trouveront de quoi questionner leur projet éducatif et leur pratique. Le livre les invite à un engagement ouvert dans leur milieu de vie et à des démarches concrètes avec des collègues et des parents pour apprendre avec l'élève à interagir avec son environnement et à le transformer de façon appropriée. Cet ouvrage est un jalon très intéressant pour donner à l'Education Relative à l'Environnement une orientation ambitieuse pour un projet éducatif à l'école. Le patrimoine pédagogique est déjà riche. Mais, ce livre invite à poursuivre l'effort d'écriture et de clarification critique de nos pratiques, de nos visions du monde, de notre éthique, alors que nous sommes confrontés aux nouveaux moules à penser de l'éco-citoyenneté ou du développement durable.



En kiosque dès le 24 septembre LA LOIRE, FLEUVE LIBRE!



Un numéro spécial de Terre Sauvage en octobre

En octobre, Terre Sauvage explore le fleuve Loire depuis sa source jusqu'à son embouchure. L'esprit de ce dossier est campé par Fabrice Nicolino qui, affirmant : "La Loire, c'est le bonheur !", retrace les événements qui ont amené l'Etat à reconnaître le droit du fleuve à divaguer. Terre Sauvage emmène d'abord ses lecteurs découvrir les gorges de la Loire et de l'Allier, sauvages, inattendues et peuplées d'animaux de rêve. C'est ensuite la Loire souveraine, du bec d'Alliers à Ancenis, alternativement amazone et oued saharien. Enfin, l'estuaire et ses blessures, où les marais, les roselières et les bancs vaseux sont menacés. Plusieurs sujets sur la faune hébergée par le fleuve, notamment la loutre et le saumon. Enfin, plusieurs pages sont consacrées aux actions des associations de protection de la nature. Ce dossier est réalisé en partenariat avec WWF.

Ouvrages

Ouvrages généraux

Pour une Loire vivante - Fondation des artistes pour la nature - Ed. Gallimard, 1996 - 1/2/3/A

Loire et rivières en région Centre : histoire, économie, écologie - P. Duriez - Ed. CRDP Centre - 1988 - livret avec diapositives

Revue La Loire et ses terroirs

Un fleuve en 1840 : la Loire - J. Poirier

Ed. Albin Michel-Jeunesse, 1989 (jeunesse)

La Loire - C. Bouchardy

Ed. Delachaux et Niestlé, 2002

Ouvrages photographiques

Au nom de la Loire - C. et B. Desjeux - Ed. Grandvaux

La Loire vue du ciel - Y.A. Bertrand

Texte de J. Boislevé - Ed. du Chêne

Vallée de la Loire de la source à l'océan

Charles Henneghien - Editions La Renaissance du livre

Environnement - Faune - Flore

L'écologie des fleuves - H. Decamps, R.J. Naiman

in revue "La Recherche" n° 208-03 : p.310-319 - (1989)

Le guide ornitho - Editions Delachaux et Niestlé

La flore d'Europe occidentale

M.Blamey et C. Grey-Wilson - Ed. Arthaud

Guide de la faune et de la flore des lacs et des étangs d'Europe - Ed. Delachaux et Niestlé

Marine de Loire

Une histoire de la marine de Loire

P.Villiers et Senotier - Ed. Grandvaux - 1996

Bateliers sur la Loire - F. de Person - Ed. C.L.D.

Voyage au bout de la Loire, une histoire de marinières

J.-L. Defromont - Ed. Turbulences, 1990 (jeunesse)

Un drôle de voyage

B. Guignard - Ed. Hesse (jeunesse)

Art et littérature

Contes traditionnels du Val de Loire

B. Solet - Ed. MILAN - (2000)

L'imaginaire orléanais

C. Chenault - Ed. Page à page, 1997

Turner, le voyage sur la Loire - Y.Warrell

Ed. réunion des musées nationaux - diffusion du Seuil

Géographie - Aménagement

Histoire des levées de la Loire

R. Dion - Ed. Flammarion, 1961

Les ponts de la Loire de sa source à l'Atlantique

S.Vannier - Ed. CPE

La Loire déchirée

A. Boddaert - Ed. La Nouvelle République

Vidéos

Je suis la rivière Loire

Laurent Charbonnier - L.C. Production

Mémoires de Loire

Maison de Loire du Loiret à Jargeau

Le Castor - Ed. Nathan

Animaux des rivières - M.C. Brouard - Ed. FIFO

Les Oiseaux d'eau - Ed. FIFO

Sauve qui veut La Loire

Claude Edelmarm - Ed. Sandoz

L'aventure du saumon

C. Bouchardy et Y. Boulade - Tél. : 04 73 60 53 32

VHS secam ou pal - 42 mn Catiche Productions

Bien sûr, ces listes ne sont pas exhaustives.

L'envol de la Luciole : Le Québec

Dans le 21^{ème} siècle, il faut changer d'ERE

Éducation relative à l'environnement au Québec

L'éducation relative à l'environnement est conçue comme un processus dans lequel les individus et l'ensemble de la collectivité prennent conscience de leur environnement et acquièrent les connaissances, les valeurs, les compétences, l'expérience et aussi la volonté d'agir, individuellement et collectivement, pour résoudre les problèmes actuels et futurs de l'environnement.

Suite au Rapport Brundtland : " Notre avenir à tous ", la CSQ (Centrale des Syndicats du Québec) a adopté une plate-forme en Education pour un Avenir Viable (EAV). Cette plate-forme précise les engagements en ce domaine et oriente les actions qu'elle entend mener pour contribuer à la viabilité économique, environnementale et sociopolitique de la société québécoise, en solidarité avec les autres peuples de la Terre.



Avec la création des Écoles Vertes Brundtland en 1993, tout un Réseau s'est implanté dans le milieu scolaire québécois.

En même temps que s'implantait la Réforme de l'Éducation au Québec, l'EAV donnait un sens à ce programme de formation. Aujourd'hui, plus de 700 écoles primaires et secondaires adhèrent à ce concept de développement durable.

Education pour un Avenir Viable

L'EAV s'appuie sur le développement du sentiment de respect à l'égard de la nature et des équilibres nécessaires à la vie. Elle développe la conscience des liens qui nous unissent et suscite la volonté de conserver l'environnement et de le protéger au profit des générations futures. L'EAV vise la promotion des valeurs associées à des modes de consommation et de production viables tout en permettant la répartition équitable des richesses. On est invité à réorienter nos styles de vie en réduisant la consommation, à réutiliser les biens et les recycler systématiquement. Du point de vue social, on cherche à promouvoir une société de solidarité, de partage, d'équité, de justice et de paix.

L'EAV donne un sens au programme de formation de l'École québécoise. Elle fait appel aux compétences disciplinaires transversales et aux domaines d'expérience de vie. Autour d'un projet, l'EAV conjugue ces compétences et amène l'élève à réaliser une tâche concourant à embellir le monde.

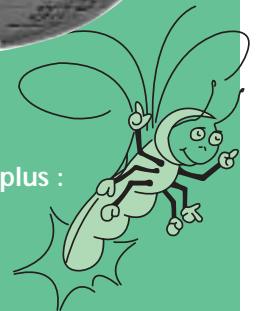
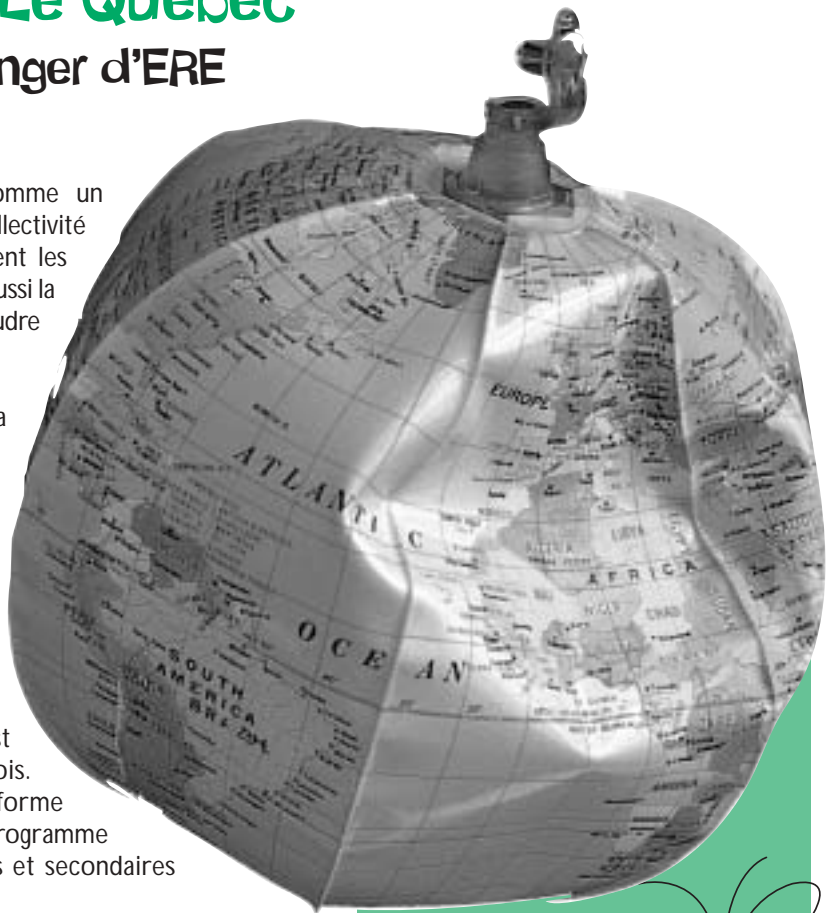
Les enseignants agissent

Gestion écologique des matières résiduelles

Projet intégrateur et interdisciplinaire qui se divise en deux phases. Lors de la première phase, les étudiants réalisent un plan de milieu de vie (géographie) et un rapport d'exploration (écologie). Ce plan permet de définir une problématique et d'envisager des pistes de solutions. Lors de la deuxième phase, les étudiants réalisent un plan de travail et mettent en œuvre leur solution en cherchant des appuis dans la communauté et en sensibilisant les autres étudiants de l'école.

Concours de jouets fabriqués à partir de matériaux récupérés

En collaboration avec le CLUB deux tiers (2/3), des élèves du niveau primaire fabriquent des jouets à partir de matériaux récupérés à la maison et à l'école. Ce concours international permet de faire prendre conscience aux participants des problèmes environnementaux, de les inciter à passer à l'action et de favoriser une image positive des jeunes "artistes" des pays en développement.



Pour en savoir plus :
<http://eav.csq.net>

La formation de citoyens critiques et responsables en mesure de passer à l'action pour que ce monde soit à la hauteur de leurs aspirations... Est-ce un rêve, une chimère, une utopie que d'espérer un monde meilleur ?

Ensemble, les jeunes et les adultes travaillent à la construction d'un monde Écologique, Pacifique, Solidaire et Démocratique.

Yves Hamelin
École Richelieu Verte Brundtland
5405 Courcellette
Trois-Rivières-Ouest
Québec - Canada
G8Y - 3V2
Yhamel49@hotmail.com

Libre cours...

Formation • Coup de Cœur • Chasse • Eco-citoyenneté

Formation

Comme nous, soyez un futur animateur Nature !

Notre formation, Brevet de Technicien Supérieur en Gestion et Protection de la Nature option Animation Nature, se déroule au Lycée Agricole de Vendôme. Elle est essentiellement basée sur des cours d'écologie et d'animation. Elle se déroule en 2 ans pendant lesquels nous réalisons dix semaines de stage dans une structure d'animation (fermes pédagogiques, associations de protection de la nature, ...) structures où nous pourrions être recrutés à l'issue de la formation. Nous partons également six semaines, en classe entière, pour découvrir différents milieux. Durant la formation, nous travaillons avec divers publics par l'intermédiaire de classes vertes ou de Projets d'Initiative et de Communication (PIC) sur des thèmes choisis d'éducation à l'environnement (salon de l'environnement à Vendôme, sensibilisation au ramassage des déchets, ...), mais également par des animations auprès de publics en difficulté.

Ce BTS " GPN " est un melting-pot de cursus : Bac Sciences et Technologies en Agronomie et Environnement (STAE), Brevets de Technicien Agricole (BTA) et Bac généraux...

Après le BTS, plusieurs horizons s'ouvrent à nous : licence professionnelle, Institut Universitaire Professionnalisé (IUP), Maîtrise des Sciences et Techniques (MST).

La sensibilisation aux problèmes de l'environnement s'avérant de plus en plus nécessaire : la planète a besoin de nous !

Marion Pinson et Claire Histace

Coup de cœur

Redécouvrir la nature... à bord d'un train en pleine ville

"L'Odyssée d'une goutte d'eau" : une démarche étonnante des Trophées Valvert pour l'environnement...

Au mois d'avril, un train a sillonné les grandes villes de France, s'y arrêtant une journée, et invitant les passants à un voyage pas comme

les autres. L'espace de quelques minutes, nous devenions goutte d'eau, et traversions différents coins de nature reconstitués dans les wagons : la forêt, la roche, la rivière, ... L'obscurité, les décors et la musique

envoûtante contribuaient à nous plonger dans une autre réalité. Et pour les plus attentifs, même les odeurs venaient nous séduire : terre, mousse, bois, ... sous le regard curieux de toute une faune bien dissimulée. Bon ! Tout cela était artificiel bien sûr, mais j'ai trouvé cette approche " multi-sensorielle " pertinente en milieu urbain. Un message, diffusé au début de l'aventure, sensibilisait à la fragilité des ressources en eau et à notre responsabilité. Des stands d'associations permettaient de s'informer et un " guide des gestes nature " remis à chacun pour agir au quotidien. Dommage que ce train ne s'arrêtait pas plus longtemps pour en faire profiter plus de personnes (scolaires par exemple) !

Sophie Legland

Pour le maintien du mercredi sans chasse

Le mercredi, jour des enfants, doit rester un jour sans fusils !

La Ministre de l'Écologie s'apprête à faire un nouveau cadeau aux chasseurs en autorisant la chasse le mercredi. L'ASPAS dénonce ce nouveau projet clientéliste, contraire au partage de la nature et à la sécurité des enfants. Dans un courrier adressé au Premier Ministre [...] l'ASPAS demande l'abandon de ce projet, et réclame l'instauration du dimanche sans chasse, comme le souhaite 58 % des français (sondage BVA/ASPAS). [...] La chasse est un loisir privé qui ne concerne que 2,3% de la population française. Compte tenu de son caractère dangereux, elle doit donc prendre en compte les autres usagers de la nature pour ne pas devenir exclusive. C'est dans cet esprit que l'interdiction de chasser le mercredi, jour des enfants, leur permet de pratiquer une activité de plein air sans craindre pour leur sécurité [...] On sait que la chasse cause chaque année des dizaines de morts et des centaines d'accidents constituant un risque sérieux et donc dissuasif pour les promeneurs.[...]

*Extraits du communiqué de presse
(www.aspas-nature.org),*

*transmis par Roland Meurgey,
délégué départemental (37) de l'Association
pour la Sauvegarde et la Protection des
Animaux Sauvages (ASPAS).*

Contre le maintien d'un jour sans chasse

L'interdiction de chasser le mercredi a été validée par le Conseil d'Etat pour des motifs sécuritaires.

Le bilan d'une année d'application montre que son efficacité a été nulle, voire négative. En effet 27 départements qui avaient une fermeture de plusieurs jours par semaine sont revenus à une seule journée.

Malgré des recherches assidues, nous n'avons pas trouvé de traces notoires d'accidents dont auraient été victimes des enfants, avant l'instauration du mercredi sans chasse. La sécurité, pour tous, est avant tout une question d'information, de responsabilisation, de dialogue et de respect d'autrui. Il n'est pas besoin de légiférer et d'interdire, mais de former et d'apprendre. Les restrictions aveugles telles que les " jours sans " sont inutiles et vexatoires. D'autres activités sont responsables d'accidents mortels. Ainsi la randonnée a été à l'origine de 45 morts en 1998/1999, 43 en 2000/2001 et 45 en 2001/2002 contre respectivement 40, 23, 31 pour la chasse. Faut-il pour autant limiter les jours de randonnées ? Certes non ! Il est impossible de diviser l'espace et le temps pour le répartir entre les différents usagers de la nature, de plus en plus nombreux. Chacun doit apprendre à vivre avec les autres sans les exclure de façon systématique.

Gérard de Bellescize,

*Président de la Fédération Régionale des
Chasseurs de la Région Centre.*

Article posthume

" Bienvenue à Ecoland "

Surcharge dans les décharges, pollution, amenuisement des ressources naturelles...

Des problèmes qu'il est urgent de prendre en compte.

L'homme doit changer son attitude et prendre de nouvelles habitudes, celles de trier ses déchets.

En tant qu'enseignants, nous avons un rôle important à jouer car l'éducation à la citoyenneté passe aussi par le respect du bien collectif, le respect du cadre de vie qu'est l'environnement.

Faisons de nos élèves des " éco-citoyens " car la collecte sélective des déchets est une nécessité qui passe prioritairement par l'éducation des jeunes. Or, trop souvent, les enfants de maternelle, CP et début de CE1 sont oubliés.

C'est pourquoi l'OCCE 37 a décidé d'essayer de pallier ce manque en proposant aux classes une animation théâtrale " Bienvenue à Ecoland " : Charlotte, jeune promeneuse irresponsable, s'est perdue dans la forêt... le hasard la conduit à Ecoland, pays merveilleux, préservé de toute pollution... Attention le professeur Burus veille...

Un kit Ecoland comprenant un dossier de fiches pédagogiques avec jeux de cartes empruntables à l'OCCE, existe en version " papier " et " CD-rom ". Une malle beaucoup plus complète est en préparation.

Carole et Manu 02 47 64 10 90

Energies Renouvelables et Education à l'Environnement

Vous avez dit Energies renouvelables ?

Sont considérées comme Energies renouvelables (source : ADEME) toutes les énergies issues du soleil, directement (énergie solaire) ou indirectement (énergie éolienne, hydraulique et biomasse), l'énergie issue du magma terrestre (géothermie) et l'énergie issue de la gravitation (énergie marémotrice).

A l'horizon 2010, la France se fixe comme objectif de produire 20 % de son électricité à partir des énergies renouvelables contre 14,6 % aujourd'hui. Pour atteindre cette proportion, le futur est fait d'actions collectives de grandes envergures mais surtout d'actions individuelles à l'échelle du domicile personnel.

Le parc d'éoliennes devrait augmenter sensiblement et de nombreux projets sont en discussion. Seulement 600 000 éoliennes de 300 kW suffiraient à remplacer les 54 réacteurs nucléaires français. La combinaison des différentes énergies renouvelables et surtout la chasse au gaspillage sont fondamentales et doivent être présentes dans nos esprits de citoyen.

Mettre de l'énergie dans l'éducation

L'éducation à l'énergie est partie intégrante de l'éducation à l'environnement. La philosophie des énergies renouvelables repose essentiellement sur une prise de conscience environnementale : elle prend en compte la protection de notre environnement aux plans local et mondial ainsi que la préservation des ressources naturelles à long terme. L'énergie et sa maîtrise y constituent un enjeu primordial, une priorité.

En milieu scolaire, on retrouve la thématique de l'énergie à plusieurs niveaux de classes (CM2, 6^{ème}, 4^{ème}) dans des disciplines variées (Sciences Physiques, Technologie, Sciences de la Vie et de la Terre).

De plus, l'éducation à l'énergie fait une large place à la construction d'objets liés à l'énergie sous la forme d'ateliers qui seront proposés davantage en centre de vacances. Mais, elle peut s'inscrire dans une démarche pédagogique beaucoup plus large et qui la rapproche davantage de l'éducation à l'environnement.

Intégrant des savoirs propres à plusieurs disciplines, l'éducation à l'énergie est transversale.

Une application concrète, le chauffe-eau solaire

Actuellement, une grande campagne d'aide à l'installation de chauffe-eau solaire est menée par l'ADEME et la Région Centre. Des aides financières allant jusqu'à 2 300 € peuvent vous être versées.

Dans notre région, un tel système peut couvrir de 40 à 61 % de nos besoins en eau chaude et être rentabilisé au bout de 8 à 10 ans. Sur l'ensemble du territoire national, l'ADEME a lancé le " plan Soleil " qui a pour objectif d'installer 100 000 chauffe-eau solaires en France d'ici à 2006.

Renseignements au n° vert :
0 800 310 311

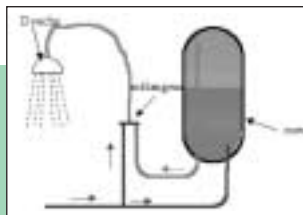
«Energies et Energies Renouvelables»

Vous souhaitez faire découvrir les enjeux des énergies renouvelables à un jeune public ? L'ADEME vient de créer une exposition, avec des documents pédagogiques accompagnants, destinée aux 10-16 ans et intitulée «Energies et énergies renouvelables ». ■

Une info de proximité

Les espaces INFO ENERGIE ont pour vocation de répondre aux attentes des particuliers, des petites et très petites entreprises (artisans, commerçant, agriculteurs, professions libérales) ainsi qu'aux attentes des élus et des agents techniques des petites municipalités.

Plus d'infos : <http://www.ademe.fr/particuliers/PIE/InfoEnergie.html>



Fiche pratique Une douche solaire

Principe : Une cuve noire sert à stocker l'eau et à capter le rayonnement solaire qui chauffe l'eau. Une douche est reliée à la cuve, elle-même branchée sur le réseau de distribution d'eau sanitaire (pour une pression et un débit satisfaisants). La mise en température nécessite environ 3 heures. Un mélangeur permet de réguler la température, souvent trop chaude au début.

Réalisation : Récupérer une cuve sur un vieux chauffe-eau électrique de 50 à 100 L. Enlever l'habillage émaillé et l'isolation de la cuve (si nécessaire repeindre la cuve en noir mat). Fixer la cuve sur un piquet (au soleil et à l'abri du vent). Brancher des tuyaux et un mélangeur conformément au schéma ci-dessus.

Application scolaire : En physique-chimie (4^{ème} et +), on peut montrer le rapport entre la quantité de chaleur reçue, l'augmentation de température et la surface (ou le volume) de la cuve. ■

Roger Legland, (legland.roger@wanadoo.fr)

Ressources

Contacts utiles

Agence de l'Environnement et de la Maitrise de l'Energie - ADEME Délégation Régionale Centre
22 rue Alsace Lorraine - 45058 Orléans Cedex 1
Tél. : 02 38 24 00 00 - www.ademe.fr

Association pour la Promotion des Energies Renouvelables - APERE

171, rue Royale - 1210 Bruxelles - Belgique
Tél. : (00) 32 2 218 78 99 - Fax : (00) 32 2 219 21 51
apere@skynet.be - <http://users.skynet.be/apere>

Observatoire des énergies renouvelables

Observ'ER 146, rue de l'Université - 75007 Paris
Tél. : 01 44 18 00 80 - Fax : 01 44 18 00 36
<http://www.observ-er.org>

Autres sites Internet

www.debat-energie.gouv.fr - www.outilssolaires.com
<http://perso.wanadoo.fr/hespul/> - www.fnh.fr
www.ifen.fr - www.iea.org

Bibliographie

Pour une politique de l'énergie en région Centre
Rapport de la Conférence Régionale de l'Environnement - 29 p. - juin 2003

Énergies renouvelables - Alan Collinson - 45 p.
1991 - Gamma. (7 à 11 ans)

Les Énergies - Cathy Franco et Jacques Dayan
34 p. - 2001 - Fleurus Jeunesse. (7 à 11 ans)

Les Énergies renouvelables - Jacques Vernier
128 p. 1998 - PUF, col. Que sais-je ? (12 à 16 ans)

La Maison Ecologique - Magazine pratique de l'habitat écologique et des énergies renouvelables.
Bimestriel 32 p. - Association Bio Ch'min
58, rue des Acres - 14500 Vire - Tél./Fax : 02 31 69 93 76

Quiz de la Luciole

1)

2)

3)

4)

5)

6)

7)

8)

- 1) Mon premier est un qualificatif du fleuve Loire
- 2) Mon deuxième est le nom d'une revue d'éducation à l'environnement qui ne demande qu'à grandir
- 3) Mon troisième est le nom du Réseau Régional d'Education à l'Environnement du Centre
- 4) Mon quatrième est un nom illustrant l'implication de l'enfant pendant ses découvertes
- 5) Mon cinquième est le nom de la Ville où se trouve le siège de la Mission Val de Loire "Patrimoine Mondial de l'UNESCO"
- 6) Mon sixième est un adjectif qualificatif qui s'apparente au jeu et résume l'approche pédagogique d'un bon nombre d'animateurs nature
- 7) Mon septième est le nom d'un bateau de Loire bien connu au temps où la marine de Loire était à son apogée
- 8) Mon huitième est le mois de l'année 2000 où le Val de Loire fut classé au Patrimoine Mondial de l'UNESCO.

Mon tout est un adjectif en 8 lettres, que vous pouvez lire verticalement, qui qualifie tout se qui touche à la Loire et tout se qui vit autour de ce fleuve.

Le sais-tu ?

- 1) L'adjectif **anémophile** est utilisé pour :
 - a. Un collectionneur d'anémones
 - b. Une plante utilisant le vent pour disperser ses graines
 - c. Une maladie due à une diminution de l'hémoglobine dans le sang
- 2) Dans la consommation annuelle d'électricité d'un téléviseur la fonction veille peut représenter jusqu'à :
 - a. 30%
 - b. 50%
 - c. 70%
- 3) Le premier producteur d'énergie éolienne dans l'union européenne est :
 - a. La Suède
 - b. L'Allemagne
 - c. La France

Réponses

1) a) Le pissenlit est anémophile !

2) c) La fonction veille peut représenter jusqu'à 70% de sa consommation annuelle. En règle générale, tous les appareils audiovisuels peuvent être mis hors tension sans risque de dégradation pour eux. Alors n'hésitez plus !

3) b) C'est l'Allemagne avec une production de 8750 Mégawatts soit l'équivalent de deux centrales nucléaires. La Suède produit 120 MW et la France seulement 94 MW.

Ce numéro a été réalisé grâce au concours financier du Conseil Régional du Centre, de la DIREN Centre, de l'ADEME Centre et de l'Agence de l'Eau Loire Bretagne.



La Luciole du Centre – Revue Régionale d'Education à l'Environnement est éditée par le GRAINE Centre. Elle a pour but de mettre en relation les acteurs de l'éducation à l'environnement de la région Centre. Publication semestrielle gratuite

Directeur de publication : Nicolas Gagnon
Coordination : Eric Samson (eric.samson@grainecentre.org)

Groupe de Pilotage : Alain Amiot, Sylvain Devillard, Marie-Jo Durand, Nicolas Gagnon, Sophie Legland, Solange Matheron, Laurent Mary, Eric Samson

Comité de rédaction : Aude Bouron, Bertrand Deshayes,

Sylvain Devillard, Patrice Devineau, Marie-Jo Durand, Nicolas Gagnon, Yves Hamelin, Valérie Le Priol, Sophie Legland, Laurent Mary, Etienne Pellegrin, Frédéric Pinaud, Eric Samson ainsi que Alain Amiot, Cyril Maurer et Catherine Salles de l'Observatoire Loire de Blois pour la rédaction du dossier.

Comité de lecture : Nicolas Gagnon, Jean-Pierre Genet, Annie Mandion, Solange Matheron, Eric Samson

Et la participation de : Dominique Bachelart, Sylvaine Borel, Gérard de Bellescize, Rémi Deleplancque, Axelle Gaubert, Laurent Germain, Claire Histace, Denise Juin, Roger Legland, Annie Mandion, Nathalie Mathias, Marie-Madeleine Mialot, Roland Meurgey, Cédric

Pennetier, Marion Pinson, Alexis Roy

Impression : CLP Saran (45)
Papier 100% recyclé sans chlore

Conception – Design : CLP Saran (45)
GRAINE Centre

Le contenu des articles n'engage que leurs auteurs. Toute reproduction du contenu de La Luciole du Centre est autorisée voire vivement encouragée à condition de préciser la source et l'auteur et d'envoyer un exemplaire du document au GRAINE Centre.

GRAINE Centre
Domaine de Villemorant – Ecoparc – 41210 Neung-sur-Beuvron

